



GABINET d'ANÀLISI  
AMBIENTAL i TERRITORIAL

C/ Pere Dezcallar i Net , 13, 3r-8  
07003 Palma. Illes Balears

Tel. 971227791 – Mòb. 636 500 972  
empresa@gaat.es - [www.gaat.es](http://www.gaat.es)

## AJUNTAMENT DE PORRERES



MODIFICACIÓ PUNTUAL N°5 DE LES NS DE PLANEJAMENT PER A LA  
REORDENACIÓ DE L'ÀMBIT DE LA UNITAT D'EXECUCIÓ 6  
AVALUACIÓ AMBIENTAL ESTRATÈGICA SIMPLIFICADA



Gabinet d'Anàlisi Ambiental i Territorial

Maig 2020



## TAULA DE CONTINGUT

<b>1</b>	<b>ASPECTES INTRODUCTORIS</b>	<b>5</b>
1.1	CONCEPTE I OBJECTIUS DE L'AVUACIÓ AMBIENTAL ESTRATÈGICA	5
1.2	MOTIVACIÓ DE L'APLICACIÓ DEL PROCEDIMENT D'AVUACIÓ AMBIENTAL ESTRATÈGICA SIMPLIFICADA	5
1.3	PROCEDIMENT	7
1.4	CONTINGUT DOCUMENTAL I EQUIP REDACTOR	8
<b>2</b>	<b>CARACTERÍSTIQUES DEL PLA O PROGRAMA</b>	<b>10</b>
2.1	OBJECTIUS DE LA PLANIFICACIÓ	10
2.2	ABAST I CONTINGUT DEL PLA I DE LES SEVES ALTERNATIVES RAONABLES, TÈCNICAMENT I AMBIENTALMENT VIABLES	11
2.3	DESENVOLUPAMENT PREVISIBLE DEL PLA O PROGRAMA	18
2.4	LES CARACTERÍSTIQUES DEL PLA A EFECTES DE VALORAR LA SEVA SUBJECCIÓ A AVUACIÓ AMBIENTAL ESTRATÈGICA ORDINÀRIA	18
<b>3</b>	<b>SITUACIÓ ACTUAL DEL MEDI AMBIENT</b>	<b>20</b>
3.1	LOCALITZACIÓ	20
3.2	FISIOGRAFIA, GEOLOGIA I LITOLOGIA	21
3.3	CLIMATOLOGIA	22
3.4	CAPACITAT AGROLÒGICA	23
3.5	HIDROLOGIA	24
3.6	RISCOS	25
3.7	MEDI BIÒTIC	25
3.8	ÚS DEL SÒL	26
3.9	PAISATGE	26
3.10	PATRIMONI	26
3.11	POBLACIÓ	27
3.12	ECONOMIA	29
3.13	INFRAESTRUCTURES	29
<b>4</b>	<b>EFECTES PREVISIBLES</b>	<b>32</b>
4.1	EFECTES AMBIENTALS	32
4.1.1	ACCIONS	32
4.1.2	FACTORS AMBIENTALS	33
4.1.3	DETECCIÓ I DESCRIPCIÓ D'EFECTES AMBIENTALS	34
4.2	EFECTES SOBRE ELS PLANS SECTORIALS I TERRITORIALS	37
<b>5</b>	<b>MOTIUS DE SELECCIÓ DE L'ALTERNATIVA PROPOSADA</b>	<b>38</b>
<b>6</b>	<b>MESURES PREVENTIVES</b>	<b>39</b>
<b>7</b>	<b>SEGUIMENT AMBIENTAL DEL PLA</b>	<b>40</b>
<b>8</b>	<b>CONCLUSIONS</b>	<b>41</b>



## 1 ASPECTES INTRODUCTORIS

### 1.1 CONCEPTE I OBJECTIUS DE L'AVALUACIÓ AMBIENTAL ESTRATÈGICA

Actualment, la normativa en vigor en matèria d'avaluació d'impacte ambiental a l'àmbit de les Illes Balears és la Llei 12/2016, de 17 d'agost, d'avaluació ambiental de les Illes Balears (BOIB núm. 106, de 20 d'agost de 2016).

L'avaluació ambiental estratègica és un procediment administratiu instrumental respecte al d'aprovació o adopció de plans i programes, a través del qual s'analitzen els possibles efectes significatius sobre el medi ambient dels plans i programes, així com alternatives raonables, tècnicament i ambientalment viables, que tinguin en compte els objectius i l'àmbit territorial d'aplicació del pla o programa, amb la finalitat de prevenir o minimitzar els efectes adversos sobre el medi ambient de l'aplicació del pla o programa. L'avaluació ambiental estratègica pot seguir dos procediments, l'ordinari i el simplificat, que conclouen, respectivament, mitjançant declaració ambiental estratègica o mitjançant informe ambiental estratègic.

### 1.2 MOTIVACIÓ DE L'APLICACIÓ DEL PROCEDIMENT D'AVALUACIÓ AMBIENTAL ESTRATÈGICA SIMPLIFICADA

Segons l'article 2 de la Llei 21/2013, epígraf g), ha d'existir proporcionalitat entre els efectes sobre el medi ambient dels plans, programes i projectes, i el tipus de procediment d'avaluació al qual, si s'escau, s'hagin de sotmetre. Amb aquest propòsit, l'article 9 de la Llei 12/2016 (modificat per la Llei 9/2018, de 31 de juliol) s'encarrega de determinar l'àmbit d'aplicació de l'avaluació ambiental estratègica ordinària i simplificada.

*“Article 9. Àmbit d'aplicació de l'avaluació ambiental estratègica.*

*1. Seran objecte d'una avaluació ambiental estratègica ordinària els plans i els programes, així com les seves revisions, que s'adoptin o aprovin per una administració pública, l'elaboració i l'aprovació dels quals s'exigeixi per una disposició legal o reglamentària o per acord del Consell de Ministres, del Consell de Govern o del Ple d'un consell insular, quan:*

*a) Estableixin el marc per a la futura autorització de projectes legalment sotmesos a avaluació d'impacte ambiental i es refereixin a l'agricultura, ramaderia, silvicultura, aqüicultura, pesca, energia, mineria, indústria, transport, gestió de residus, gestió de recursos hídrics, ocupació del domini públic marítimoterrestre, utilització del medi marí, telecomunicacions, turisme, ordenació del territori urbà i rural, o de l'ús del sòl, inclosa la delimitació d'usos portuaris o aeroportuaris; o bé,*

*b) Requereixin una avaluació per afectar espais de Xarxa Natura 2000 en els termes prevists en la legislació sobre patrimoni natural i biodiversitat.*

*c) Els que requereixin una avaluació ambiental estratègica simplificada, quan es produeixi algun dels supòsits següents:*

*I. Quan així ho decideixi, cas per cas, l'òrgan ambiental en l'informe ambiental estratègic d'acord amb els criteris de l'annex IV de la Llei 21/2013, de 9 de desembre, d'avaluació ambiental.*

*II. Quan així ho determini l'òrgan ambiental, a sol·licitud del promotor.*

*2. També seran objecte d'una avaluació ambiental estratègica ordinària les modificacions dels plans i programes inclosos en les lletres a) i b) de l'apartat 1 d'aquest article quan, per si mateixes, impliquin: a) Establir un marc nou per a l'autorització futura de projectes legalment sotmesos a l'avaluació d'impacte ambiental en les matèries incloses en l'apartat 1.a) anterior.*

*S'entendrà que les modificacions comporten un nou marc per a l'autorització futura de projectes legalment sotmesos a avaluació ambiental quan la seva aprovació generi la possibilitat d'executar algun projecte nou sotmès a avaluació ambiental, o augmenti les dimensions o l'impacte eventual de projectes sotmesos a avaluació ambiental ja permesos en el pla o programa que es modifica.*

*b) Requerir una avaluació perquè afecten espais Xarxa Natura 2000 en els termes prevists en la legislació del patrimoni natural i de la biodiversitat.*

*3. Seran objecte d'avaluació ambiental estratègica simplificada:*

*a) Els plans i els programes esmentats en les lletres a) i b) de l'apartat 1 d'aquest article, i les seves revisions, quan es limitin a establir l'ús de zones de reduïda extensió en l'àmbit municipal.*

*b) Els plans i els programes, i les seves revisions, que estableixin un marc per a l'autorització de projectes en el futur, però no compleixin els altres requisits que s'indiquen en les lletres a) i b) de l'apartat 1 d'aquest article.*

*4. També seran objecte d'avaluació ambiental estratègica simplificada:*

*a) Les modificacions esmentades en l'apartat 2 d'aquest article, quan siguin de caràcter menor, en els termes que es defineixen en l'article 5 de la Llei 21/2013, de 9 de desembre, d'avaluació ambiental.*

*b) Les modificacions de plans o programes que, tot i no estar incloses en l'apartat 2 d'aquest article, suposin, per si mateixes, un nou marc per a l'autorització de projectes. Es considerarà que les modificacions de plans i programes comporten un nou marc de projectes quan la seva aprovació generi la possibilitat d'executar nous projectes, o augmenti les dimensions o l'impacte eventual dels permesos en el pla o programa que es modifica i, en tot cas, quan suposin un increment de la capacitat de població, residencial o turística, o habilitin la transformació urbanística d'un sòl en estat natural, agrari o forestal, que no compta amb serveis urbanístics.*

*No obstant això, en els casos que l'òrgan ambiental, a instància motivada de l'òrgan substantiu, valori que aquestes modificacions són d'escassa entitat, les podrà excloure del procediment d'avaluació ambiental, amb un informe tècnic previ que conclouï que no tenen efectes significatius sobre el medi ambient.*

La modificació puntual nº5 té per objecte reordenar l'àmbit de la Unitat d'Execució 6 (UE6) de les normes subsidiàries vigents per tal de donar continuïtat a la ronda de

Porreres a partir d'un nou traçat viari que eviti l'afectació de la sèquia de Banyeres i d'una s'nia inclosa en el catàleg municipal de patrimoni. La proposta preveu l'eliminació de la unitat d'execució, i la reordenació de l'àmbit a partir de tres actuacions aïllades, que definiran un traçat viari més adequat i dos nous espais lliures públics, a més de dues noves zones d'aparcament. Les edificacions existents dins l'àmbit de la UE6 s'exclouen de les actuacions aïllades i mantenen la seva qualificació residencial, mentre que la sèquia de Banyeres i el seu marge est es desclassifiquen i passen a la categoria de sòl rústic general-agrícola ramader (SRG-AR). Amb tot, la modificació suposa reduir l'aprofitament urbanístic mitjà de l'àmbit d'1,28 m<sup>2</sup>/m<sup>2</sup> a 0,12 m<sup>2</sup>/m<sup>2</sup>, a més de la qualificació de 9.454 m<sup>2</sup> d'ELP addicionals i la desclassificació de 1.910 m<sup>2</sup> de sòl urbà. Pel que fa a la superfície de viari, el nou traçat del vial suposa una disminució de 306 m<sup>2</sup> respecte al del planejament vigent. Tot i això, es qualifiquen com a xarxa viària, dues noves zones d'aparcament, de 1.255 i 428 m<sup>2</sup>. Això suposa que el conjunt de superfície qualificada coma a xarxa viària augmenti en 1.376 m<sup>2</sup>.

La modificació que es proposa s'ha d'entendre com una modificació menor ja que afecta a un àmbit concret de reduïda extensió en l'àmbit municipal. En qualsevol cas, les actuacions proposades, a més de permetre la conservació de la sèquia i del patrimoni etnològic present en l'àmbit, suposen una reducció important de l'aprofitament urbanístic i de la capacitat de població previstos en el planejament vigent. Es tracta, per tant, d'una proposta que disminueix els impactes ambientals que es produirien si s'executés allò previst en l'ordenació vigent, associats a la construcció de nous habitatges, a l'increment de la mobilitat i al consum de recursos i d'energia.

Com a conseqüència de l'exposat, i d'acord a l'article 9 de la Llei 12/2016 –en concret al punt 4.b–, **es proposa inicialment tramitar aquesta modificació puntual amb una avaluació ambiental estratègica simplificada.**

### 1.3 PROCEDIMENT

El procediment a seguir en les modificacions puntuals sotmeses a avaluació ambiental estratègica simplificada és l'establert al títol II, capítol I, secció 2<sup>a</sup> (de l'article 29 al 32) de la Llei 21/2013. Es diferencien les següents fases:

- **Fase 1. Sol·licitud d'inici d'avaluació ambiental estratègica simplificada.** Dins del procediment substantiu d'adopció o aprovació del pla o programa, el promotor ha de presentar davant l'òrgan substantiu, juntament amb la documentació exigida per la legislació sectorial, una sol·licitud d'inici de l'avaluació ambiental estratègica simplificada, acompanyada de l'esborrany del pla o programa i d'un document ambiental estratègic.

L'òrgan substantiu ha de remetre a l'òrgan ambiental (la Comissió de Medi Ambient de les Illes Balears) la sol·licitud d'inici i els documents que s'hi ha d'adjuntar.

Actualment ens trobam en aquesta fase i aquest document constitueix el document ambiental estratègic simplificat que ha d'acompanyar la sol·licitud d'inici.

- **Fase 2. Consulta a les administracions públiques afectades i a les persones interessades.** L'òrgan ambiental ha de consultar les administracions públiques afectades i les persones interessades, i posar a la seva disposició el document ambiental estratègic i l'esborrany del pla o programa.

Les administracions públiques afectades i les persones interessades consultades s'han de pronunciar en el termini màxim de quaranta-cinc dies hàbils des de la recepció de la sol·licitud d'informe. Transcorregut aquest termini sense que s'hagi rebut el pronunciament, el procediment continua si l'òrgan ambiental disposa dels elements de judici suficients per formular l'informe ambiental estratègic. En aquest cas, no s'han de tenir en compte els pronunciaments abans esmentats que es rebin posteriorment.

Si l'òrgan ambiental no té els elements de judici suficients, o bé perquè no s'han rebut els informes de les administracions públiques afectades que siguin rellevants, o bé perquè tot i haver-los rebut aquests són insuficients per decidir, ha de requerir personalment el titular de l'òrgan jeràrquicament superior d'aquell que hauria d'emetre l'informe per a què en el termini de deu dies hàbils, comptats a partir de la recepció del requeriment, ordeni a l'òrgan competent el lliurament de l'informe corresponent en el termini de deu dies hàbils, sense perjudici de les responsabilitats en què pugui incórrer el responsable de la demora. El requeriment efectuat s'ha de comunicar a l'òrgan substantiu i al promotor, i suspèn el termini.

- **Fase 3. Informe ambiental estratègic.** L'òrgan ambiental ha de formular l'informe ambiental estratègic en el termini de quatre mesos comptats des de la recepció de la sol·licitud d'inici i dels documents que s'hi han d'adjuntar. En aquest moment, l'òrgan ambiental ha d'emetre resolució mitjançant l'emissió de l'informe ambiental estratègic, que pot determinar que:
  - El pla o programa s'ha de sotmetre a una avaluació ambiental estratègica ordinària perquè puguin tenir efectes significatius sobre el medi ambient. En aquest cas l'òrgan ambiental ha d'elaborar el document d'abast de l'estudi ambiental estratègic.
  - El pla o programa no té efectes significatius sobre el medi ambient, en els termes establerts en l'informe ambiental estratègic.

L'informe ambiental estratègic, una vegada formulat, l'ha de remetre l'òrgan ambiental per a la seva publicació en el termini de quinze dies hàbils al «Butlletí Oficial de l'Estat» o diari oficial corresponent, sense perjudici de la publicació a la seu electrònica de l'òrgan ambiental.

#### 1.4 CONTINGUT DOCUMENTAL I EQUIP REDACTOR

El present document s'ha d'entendre com el Document Ambiental d'Avaluació Ambiental Estratègica Simplificada que acompanya la documentació de la Modificació puntual de les Normes Subsidiàries de Porreres.

Segons l'article 29.1 de la Llei 21/2013, el document ambiental estratègic ha d'incloure, com a mínim, els següents continguts:

- a) *Els objectius de la planificació.*
- b) *L'abast i el contingut del pla proposat i de les seves alternatives raonables, tècnicament i ambientalment viables.*
- c) *El desenvolupament previsible del pla o programa.*



- d) Una caracterització de la situació del medi ambient abans del desenvolupament del pla o programa en l'àmbit territorial afectat.*
- e) Els efectes ambientals previsibles i, si és procedent, la seva quantificació.*
- f) Els efectes previsibles sobre els plans sectorials i territorials concurrents*
- g) La motivació de l'aplicació del procediment d'avaluació ambiental estratègica simplificada.*
- h) Un resum dels motius de la selecció de les alternatives previstes.*
- i) Les mesures previstes per prevenir, reduir i, en la mesura que sigui possible, corregir qualsevol efecte negatiu rellevant en el medi ambient de l'aplicació del pla o programa, tenint en compte el canvi climàtic.*
- j) Una descripció de les mesures previstes per al seguiment ambiental del pla.*

El present document ha estat elaborat pels següents membres del **Gabinet d'Anàlisi Ambiental i Territorial**:

**Aleix Calsamiglia Reguant**, geògraf

**Aina Soler Crespí**, arquitecta

## 2 CARACTERÍSTIQUES DEL PLA O PROGRAMA

### 2.1 OBJECTIUS DE LA PLANIFICACIÓ

El planejament vigent de Porreres preveu, a partir del desenvolupament de diferents unitats d'execució (UE6, UE7, UE8 i UE9), donar continuïtat a la Ronda de Porreres per tal de facilitar la mobilitat fora del nucli urbà, disminuint la càrrega de vehicles dins del poble i millorant la fluïdesa del tràfic rodat.

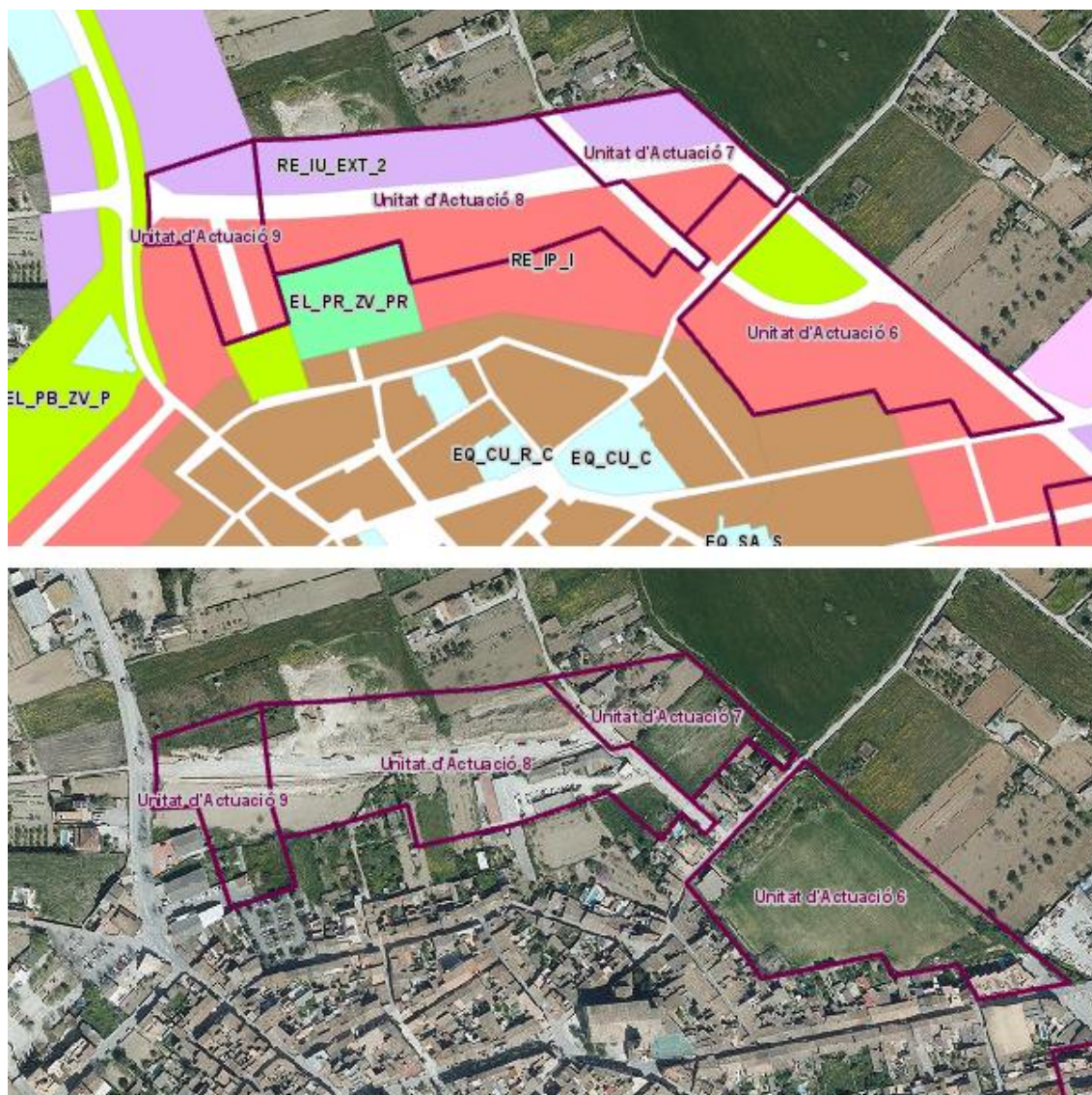


Figura 1. Ordenació vigent en la part nord de la Ronda de Porreres i fotografia aèria de 2019 (Font: IDEIB).

Com s'observa en la fotografia aèria de la Figura 1, el 2019 els trams de la Ronda corresponents a les unitats UA9 i UA8 ja s'estaven executant, mentre que a la UA7 només s'està executant el tram corresponent al camí de Boscà fins al seu encontre amb el carrer del Pont. Finalment, el tram de la Ronda previst en l'àmbit de la UE6 no

s'ha executat, ja que està traçat sobre la sèquia de Banyeres i afecta la Sínia devora es pont Gros I (S004), inclosa en el catàleg municipal de patrimoni.

Per altra banda, el municipi de Porreres, en el seu conjunt, presenta una notable mancança d'espais lliures públics, amb una ràtio de superfície per habitant molt per sota del mínim que preveu la Llei 12/2017 d'Urbanisme de les Illes Balears (5m<sup>2</sup>/habitant).

La modificació puntual proposada té per objecte reordenar l'àmbit de la UE6 per tal de donar continuïtat a la Ronda de Porreres a partir d'un nou traçat viari, que eviti l'afectació de la sèquia de Banyeres i de la sínia inclosa en el catàleg municipal de patrimoni. Donada la manca d'espais lliures públics al municipi de Porreres, es proposa ampliar-ne la superfície en detriment de sol residencial. S'aprofita també per a crear dos nous espais d'aparcament, que afavoreixin una disminució de vehicles a l'interior del nucli urbà.

## 2.2 ABAST I CONTINGUT DEL PLA I DE LES SEVES ALTERNATIVES RAONABLES, TÈCNICAMENT I AMBIENTALMENT VIABLES

### Abast de l'actuació

L'àmbit vigent de la UE6 té una superfície total de 22.430 m<sup>2</sup> i afecta totalment les parcel·les 1 i 34 del polígon 23449 i la parcel·la 811 del polígon 4. L'actual delimitació inclou un tram de la sèquia de Banyeres i afecta parcialment les parcel·les 804, 807, 808 i 809 del polígon 4, al marge est de la sèquia.



Figura 2. Àmbit de la UE6 vigent.

### **Criteris i alternatives tècnicament i ambientalment raonables**

A l'hora d'avaluar alternatives tècnicament i ambientalment viables per a la reordenació de l'àmbit de la UE6, s'han tingut en compte els següents criteris:

1. Que la proposta ofereixi un traçat viari adequat i ben dimensionat, que permeti la continuïtat de la Ronda de Porreres i afavoreixi un trànsit fluid, connectant el viari existent fora del nucli antic i oferint noves places d'aparcament.
2. Que es preservin les condicions ambientals de la sèquia de Banyeres i del seu entorn immediat.
3. Que les actuacions no afectin la sèquia devora es pont Gros I (S004), inclosa en el catàleg municipal de patrimoni.
4. Que s'ampliï la superfície d'Espais Lliures Públics, contribuint així a compensar la mancança d'aquests espais en el conjunt del municipi.
5. Que es minimitzi la capacitat de població, reduint així les previsions de consum d'aigua i d'energia, així com la mobilitat generada i la generació de residus.
6. Que la proposta ofereixi una paisatge urbà de qualitat.
7. Que la proposta tingui un cost econòmic proporcionat i assumible per als pressupostos municipals.

En base als criteris anteriors, s'avaluen 3 alternatives:

### **Alternativa 0. Manteniment de l'ordenació vigent en l'àmbit de la UE6**

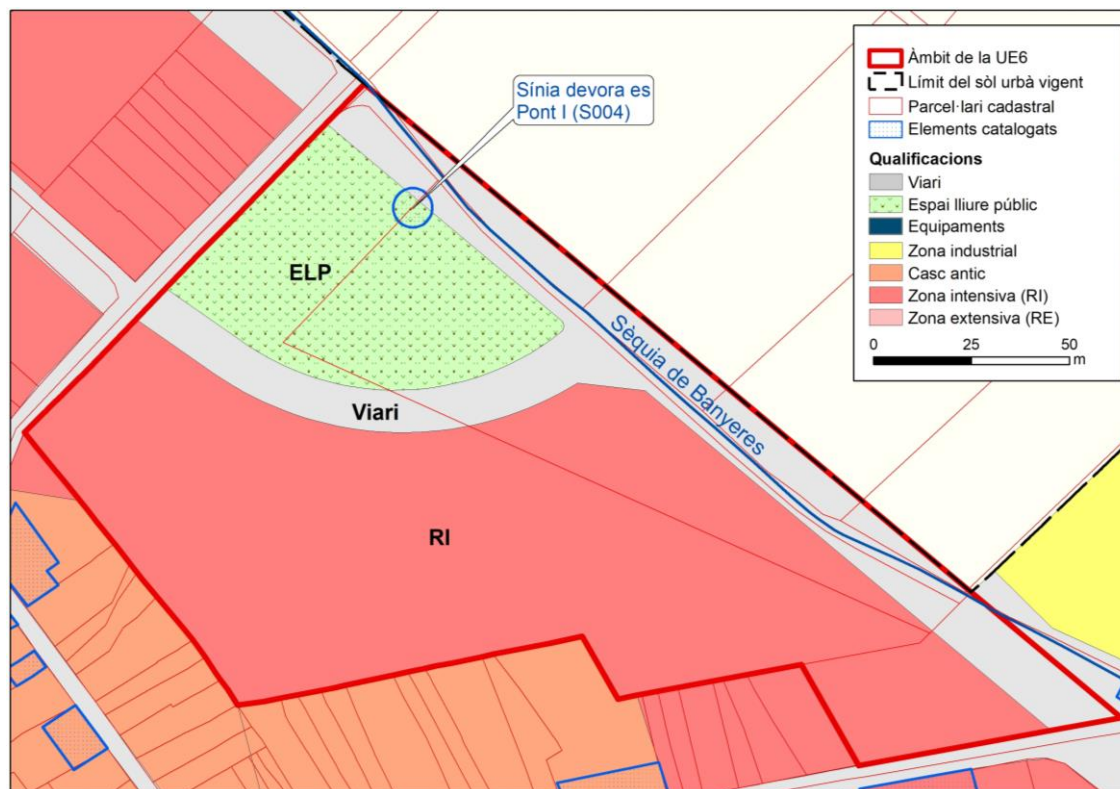


Figura 3. Alternativa 0: Manteniment de la ordenació vigent en l'àmbit de la UE6.

El planejament vigent preveu el desenvolupament de la unitat d'actuació UE6, que inclou un tram de la Ronda de Porreres en el seu límit est. Aquest vial afecta la sèquia de Banyeres i la sèquia devora es Pont I (S004).

Segons es descriu en la seva corresponent fitxa de las Normes Subsidiàries, la unitat d'actuació UE6 (22.430 m<sup>2</sup>) es distribueix en 14.317 m<sup>2</sup> de sòl en zona residencial intensiva (RI), 4.350 m<sup>2</sup> de viari i 3.583 m<sup>2</sup> d'espai lliure públic. Donat que l'aprofitament en zona intensiva es va establir en 2m<sup>2</sup>/m<sup>2</sup>, el potencial edificable de la UA6 es va calcular en 28.634 m<sup>2</sup> i el seu aprofitament mitjà, en 1,276 m<sup>2</sup>/m<sup>2</sup>.

### **Alternativa 1. Eliminació de la UE6 i reordenació del seu àmbit**

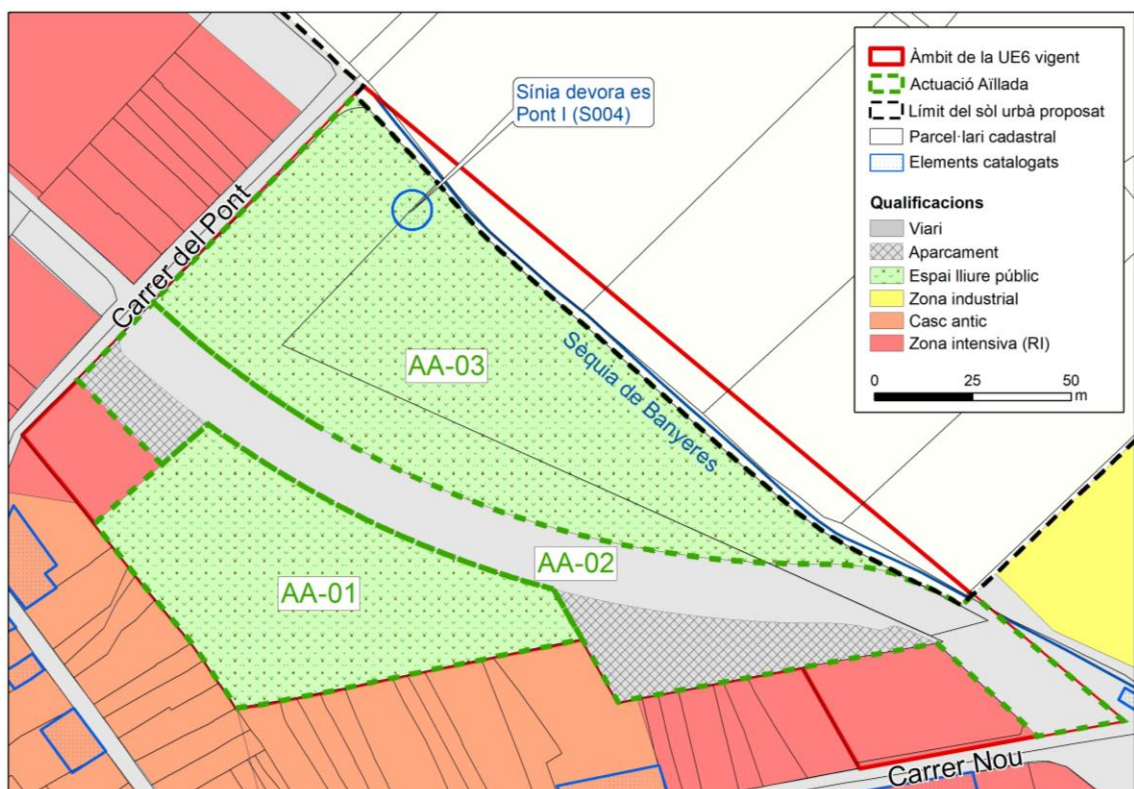


Figura 4. Alternativa 1: Eliminació de la UE6 i reordenació del seu àmbit

- Es proposa l'eliminació de la unitat d'actuació UE6 i la seva reordenació a partir de la delimitació de tres noves actuacions aïllades AA-01, AA-02 i AA-03.
- S'ajustaria el límit urbà a les parcel·les 1 i 811, excloent, per tant, la sèquia de Banyeres i les parcel·les situades a l'est de la mateixa. Aquestes àrees desclassificades tindrien la categoria de sol rústic general agrícola ramader (SRG-AR).
- Els elements construïts ja existents dins de l'actual UE6 (el conjunt edificat de la parcel·la 1, a l'extrem oest de l'àmbit, i la parcel·la 34, que compta amb edificis residencials) no quedarien incloses en les actuacions aïllades i mantindrien la seva qualificació residencial en zona intensiva.

- La nova proposta de vial (AA-02), amb traçat curvilini, completaria la Ronda de Porreres des del carrer Nou fins al carrer del Pont, connectant-la amb tram corresponent al camí de Boscà, dins la UE7. El vial tindria una longitud de 270 m i una amplada que variaria, segons la secció, entre 12,5 i 15 m. La superfície del vial seria de 4.044 m<sup>2</sup>, 306 m<sup>2</sup> menys que en l'ordenació vigent. Tot i això, es qualifiquen com a xarxa viària, dues noves zones d'aparcament, de 1.255 i 428 m<sup>2</sup>. Això suposa que el conjunt de superfície qualificada coma a xarxa viària augmenta en 1.376 m<sup>2</sup>.
- El nou traçat proposat per al vial permetria conservar les condicions ambientals de la sèquia de Banyeres i del seu entorn, així com la integritat de la sinya devora es Pont I (S004), catalogada com a bé etnològic.
- Les dues actuacions restants (AA-01 i AA-03) es destinarien a dos nous espais lliures públics (amb una superfície de 4.474 m<sup>2</sup> i 8.562 m<sup>2</sup>, respectivament), que contribuirien a reduir l'actual mancança d'aquests espais al nucli de Porreres.

### **Alternativa 2. Reordenació de la UE6 vigent**

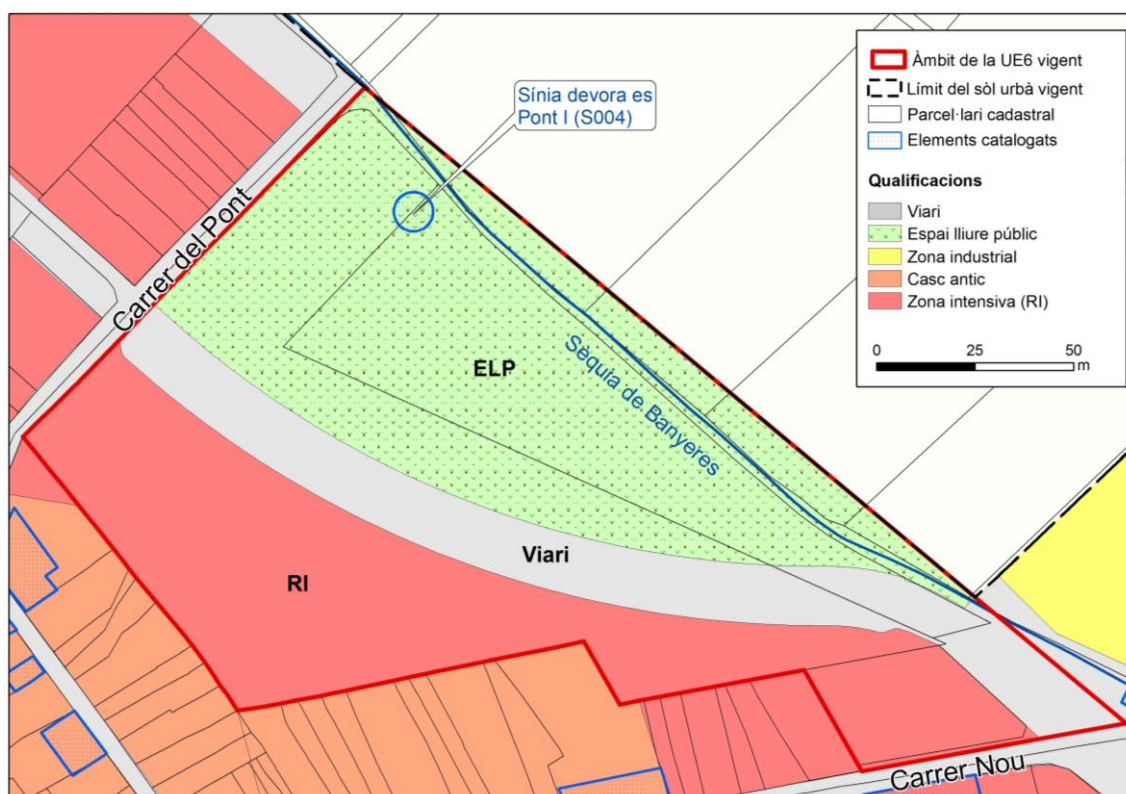


Figura 5. Alternativa 2: Reordenació de la UE6 vigent

- Es proposa la reordenació interna de les qualificacions de la UE6 sense alterar-ne la delimitació actual.
- Es proposa un nou eix viari, amb traçat curvilini, que completaria la Ronda de Porreres des del carrer Nou fins al carrer del Pont, connectant-la amb tram corresponent al camí de Boscà, dins la UE7. El vial tindria una longitud de 270 m i

una amplada que variaria, segons la secció, entre 12,5 i 15 m. La superfície total de viari seria de 4.044 m<sup>2</sup>.

- Aquest traçat permetria donar continuïtat a la Ronda sense afectar la sèquia de Banyeres ni la s'ínia devora es Pont I.
- Es mantindria la qualificació residencial en zona intensiva de l'àmbit oest de la unitat, en contacte amb el nou traçat viari, incloent-ne els elements construïts ja existents dins de l'actual UE6: el conjunt edificat de la parcel·la 1, a l'extrem oest de l'àmbit, i la parcel·la 34, que compta amb edificis destinats a habitatge. La superfície residencial amb aquesta qualificació es reduiria de 14.317 m<sup>2</sup> de l'actual ordenació a 7.916 m<sup>2</sup>.
- La superfície de l'Espai Lliure Públic en l'àmbit de la UE6 s'incrementaria fins a 10.473 m<sup>2</sup>, integrant la s'ínia devora es Pont I, la sèquia de Banyeres i el seu marge est.
- La part de sòl urbà pertanyent a les parcel·les 804, 807, 808 i 809 del polígon 4 (1.910 m<sup>2</sup>), s'hauria d'expropiar.

### **Avaluació d'alternatives**

En base als criteris anteriorment descrits per a la valoració d'alternatives, tot seguit s'avaluen els avantatges i inconvenients de les alternatives proposades:

#### **Alternativa 0: Manteniment de l'ordenació vigent en l'àmbit de la UE6**

##### **Avantatges:**

- El vial previst (4.350 m<sup>2</sup>) permetria completar la Ronda de Porreres sempre que es desenvolupés, també, el viari previst en l'ordenació de la UE7 vigent.
- L'actual ordenació preveu un aprofitament urbanístic de 28.634 m<sup>2</sup> que permetria ampliar l'oferta d'habitacional del el municipi uns 168 habitatges.
- L'actual ordenació suposa expectatives econòmiques pels promotors immobiliaris.
- El manteniment de la situació actual cost econòmic per a les administracions afectades.

##### **Inconvenients:**

- L'actual traçat del vial afecta la sèquia de Banyeres, la qual cosa suposa un impacte ambiental notable.
- El vial també afecta la s'ínia devora el Pont I; un bé etnològic catalogat.
- El desenvolupament d'edificacions residencials suposaria un increment notable del consum de recursos i de la producció de residus, així com de la mobilitat generada (1.439 desplaçaments diaris).
- La superfície dedicada a espai lliure públic en l'ordenació vigent de la UE6 (3.583 m<sup>2</sup>) és escassa.
- El desenvolupament de la unitat d'actuació, tal i com es preveu, suposaria la pèrdua d'un espai rural amb cert interès paisatgístic.

- L'impacte de la seva execució, a nivell de pols, renou i contaminació, podria ser elevat.
- Alt nivell d'artificialització, amb efectes negatius sobre els sòls, la hidrologia, la vegetació i la fauna.

### **Alternativa 1: Eliminació de la UE6 i reordenació del seu àmbit**

#### **Avantatges:**

- El traçat proposat del viari permetria completar la Ronda de Porreres, connectant directament amb el tram ja construït en la UE7 (camí de Boscà).
- La desclassificació de la sèquia de Banyeres i del seu marge est permetria la conservació dels seus valors ambientals.
- El nou traçat no afectaria la sèquia devora el Pont I.
- Es reduiria la superfície del vial en 306 m<sup>2</sup> respecte la prevista en l'actual ordenació.
- Millora de la dotació d'espais lliures públics, que augmentaria en 9.454 m<sup>2</sup> respecte l'actual ordenació. La qualificació de dos nous ELP (de 4.474 m<sup>2</sup> i 8.562 m<sup>2</sup>, respectivament) contribuiria a compensar les mancances existents en el conjunt del municipi.
- L'ordenació proposada afavoriria la creació d'espais urbans de qualitat que potenciessin els valors paisatgístics existents.
- La reducció del sòl residencial suposaria una menor ocupació del sòl, menors expectatives de consum d'aigua i energia, així com una disminució en la generació de residus i en la mobilitat (922 desplaçaments diaris)
- El manteniment de la qualificació residencial en les àrees construïdes de l'àmbit de la UE6 suposaria un perjudici baix per als seus propietaris.
- Es crearien dues noves zones d'aparcament, de 428 i 1.255 m<sup>2</sup>, amb una capacitat aproximada de 20 i 45 vehicles, respectivament.

#### **Inconvenients:**

- Major cost econòmic per a l'administració, que hauria d'assumir nous costos d'expropiació.
- Disminució de l'aprofitament urbanístic, ja que no es permetria la construcció de nous habitatges més enllà de les zones construïdes existents.
- Disminució de les expectatives econòmiques dels propietaris.

### **Alternativa 2. Reordenació de la UE6 vigent**

#### **Avantatges:**

- El traçat proposat del viari permetria completar la Ronda de Porreres,



connectant directament amb el tram ja construït en la UE7 (camí de Boscà).

- El nou traçat no afectaria la sèquia de Banyeres ni la sinya devora el Pont I.
- Es reduiria la superfície de vial en 306 m<sup>2</sup> respecte l'actual ordenació.
- Millora de la dotació d'espais lliures públics, que augmentaria en 6.890 m<sup>2</sup> respecte l'actual ordenació. La qualificació d'un espai lliure públic de 10.473 m<sup>2</sup> contribuiria a compensar les mancances existents en el conjunt del municipi. Aquest espai integraria la sèquia de Banyeres ni la sinya devora el Pont I, i els posaria en valor com a elements d'interès natural i patrimonial.
- El sòl residencial es reduiria dels 14.317 m<sup>2</sup> de l'actual ordenació a 7.916 m<sup>2</sup>, disminuint les expectatives de consum d'aigua i energia, així com de generació de residus i de mobilitat (883 desplaçaments diaris).
- El manteniment de la qualificació residencial en les àrees construïdes de l'àmbit de la UE6 suposaria un perjudici baix per als seus propietaris.

#### **Inconvenients:**

- Alt cost econòmic per a l'administració, que hauria d'assumir, nous costos d'expropiació, incloent, a més de la parcel·la 811 i gran part de la parcel·la 1 del polígon 23449, la part de sòl urbà pertanyent a les parcel·les 804, 807, 808 i 809 del polígon 4 (1.910 m<sup>2</sup>).
- Disminució de l'aprofitament urbanístic previst en l'actual ordenació. D'acord amb els paràmetres edificatoris vigents, s'estima que aquesta alternativa permetria construir un màxim de 62 habitatges.
- Disminució de les expectatives econòmiques dels propietaris.

En base a l'anàlisi exposat, d'avantatges i inconvenients de les tres alternatives avaluades, es descarta la no actuació (Alternativa 0) i es considera que, des d'un punt de vista de la seva viabilitat tècnica i ambiental, l'Alternativa 1 és la més adequada.

#### **Proposta de la modificació**

- Eliminació de la unitat d'actuació UE6 i reordenació de l'àmbit a partir de tres noves actuacions aïllades AA-01, AA-02 i AA-03.
- Desclassificació de la sèquia de Banyeres i de la part afectada de les parcel·les 804, 807, 808 i 809 del polígon 4, que es classificarien com a sol rústic general agrícola ramader (SRG-AR). El total de sòl urbà desclassificat seria de 1.910 m<sup>2</sup>.
- Manteniment de la qualificació residencial en zona intensiva únicament en les zones construïdes de les parcel·les 1 (632 m<sup>2</sup>) i 34 del polígon 23449 (1.128 m<sup>2</sup>). El sòl residencial en zona intensiva disminuiria de 14.317 m<sup>2</sup> a un total de 1.760 m<sup>2</sup>.
- Modificació del vial de l'àmbit de la UE6 (AA-02), connectant la Ronda de Porreres des del carrer Nou fins al carrer del Pont, amb el tram corresponent al camí de Boscà. La superfície del vial es reduiria de 4.350 m<sup>2</sup> a 4.044 m<sup>2</sup>.

- Qualificació de dos nous espais lliures públics a banda i banda del vial (AA-01 i AA-03) amb una superfície de 4.474 m<sup>2</sup> i 8.562 m<sup>2</sup>, respectivament. La superfície total d'ELP s'incrementaria de 3.583 m<sup>2</sup> a 13.037 m<sup>2</sup>.
- Creació de dues noves zones d'aparcament, de 428 i 1.255 m<sup>2</sup>, qualificades com a xarxa viària i amb una capacitat aproximada de 20 i 45 vehicles, respectivament.

### 2.3 DESENVOLUPAMENT PREVISIBLE DEL PLA O PROGRAMA

Per tal que la present modificació puntual de les NS entri en vigor cal que segueixi la tramitació administrativa corresponent, que es desenvoluparà previsiblement, seguint les següents fases:

- Sol·licitud d'inici d'avaluació ambiental estratègica simplificada. La documentació del Pla, juntament amb un document ambiental estratègic es remet a la CMAIB, perquè realitzi les consultes prèvies i determini l'abast de l'estudi ambiental estratègic.
- Aprovació inicial. La documentació completa del pla serà aprovada inicialment i posteriorment s'haurà de sotmetre a informació pública, per un període de 30 dies hàbils.
- Aprovació provisional. Actualització de la documentació del Pla amb les modificacions introduïdes arran de les al·legacions i informes de la fase d'exposició pública i s'aprovarà la documentació provisionalment per remetre-la al CIM.
- Una vegada feta l'aprovació provisional es prepararà la documentació apta per a remetre al Consell de Mallorca i que aquest pugui dur a terme l'Aprovació definitiva.

La modificació puntual de les NS entrarà en vigor una vegada publicada en el Butlletí Oficial de les Illes Balears l'acord de la seva aprovació definitiva; la seva vigència serà de indefinida, sense perjudici de la seva modificació.

Una vegada la modificació sigui vigent, serà l'instrument de planejament a l'empara del qual s'atorgaran les llicències i autoritzacions administratives que siguin preceptives en l'àmbit de la modificació.

### 2.4 LES CARACTERÍSTIQUES DEL PLA A EFECTES DE VALORAR LA SEVA SUBJECCIÓ A AVALUACIÓ AMBIENTAL ESTRATÈGICA ORDINÀRIA

- ***Mesura en què el pla estableix un marc per a projectes o altres activitats, o bé en relació amb la ubicació, la naturalesa, les dimensions i les condicions de funcionament o bé mitjançant l'assignació de recursos.***

La modificació puntual nº 5 de les Normes Subsidiàries preveu la construcció d'un vial de 270 metres de longitud i entre 12,5 i 15 metres d'amplada (Actuació aïllada AA-02), que donarà continuïtat a la Ronda de Porreres, des del seu encreuament amb el carrer Nou fins al carrer del Pont, afavorint una circulació fluida i ben

articulada amb el camí de Boscà. El seu traçat curvilini afecta principalment la parcel·la 1 del polígon 23449 i la part sud de la parcel·la 811 del polígon 07043. Un cop es concreti el projecte, aquest s'haurà de subjectar a avaluació d'impacte ambiental.

- ***El grau en què el pla influeix en altres plans i programes, inclosos els que estiguin jerarquitats.***

La modificació puntual no afecta altres plans o programes de rang superior sinó que s'enmarca en allò que estableixen les seves determinacions.

- ***La pertinència del pla per a la integració de consideracions ambientals, amb l'objecte, en particular, de promoure el desenvolupament sostenible.***

Com ja s'ha apuntat en apartats anteriors, l'objecte de la modificació és el de redelimitar i reordenar l'àmbit de la UE6 a fi i efecte de promoure una mobilitat adequada i més fluida, tot respectant la sèquia de Banyeres i al mateix temps qualificant nous espais lliures públics en detriment dels usos residencials previstos en el planejament vigent. Les consideracions ambientals que s'integren, per tant, en aquesta modificació són només les referides a la ordenació i als paràmetres establerts en les Actuacions Aïllades corresponents al vial i als nous espais lliures públics proposats. Les condicions de disseny, així com les consideracions ambientals necessàries, seran definides amb profunditat en els projectes corresponents, que aniran a càrrec de l'Ajuntament.

- ***Els problemes mediambientals significatius del pla***

No s'han detectat problemes ambientals significatius derivats de la present modificació del planejament. Els possibles efectes negatius estarien relacionats amb l'execució del nou vial de la Ronda que es proposa en l'àmbit d'actuació, que serien de caràcter transitori i lleu. En qualsevol cas, la modificació suposa una millora notable des del punt de vista ambiental, ja que té com a un objectiu principal preservar les característiques ambientals de la sèquia de Banyeres i del seu entorn. Per altra banda, la qualificació de nous espais lliures públics en detriment de sòl residencial en zona intensiva suposa una reducció substancial de la capacitat de població, del potencial consum de recursos i d'energia, de la mobilitat generada i de la generació de residus.

- ***La pertinència del pla per a l'aplicació de la legislació comunitària en matèria de medi ambient, així com els plans i programes relacionats amb la gestió de residus o la protecció dels recursos hídrics.***

La present modificació té un abast territorial molt reduït en el marc del planejament municipal i legislació comunitària europea no té pràcticament cap incidència directa. En tot cas, en compliment de la normativa vigent, tots els residus produïts durant les obres de construcció hauran seran separats i traslladats a les corresponents plantes de tractament. L'àmbit no s'inclou dins cap espai de la Xarxa Natura 2000 per la qual cosa no s'ha de realitzar cap Avaluació de les repercussions ambientals sobre els llocs Xarxa Natura 2000.

### 3 SITUACIÓ ACTUAL DEL MEDI AMBIENT

#### 3.1 LOCALITZACIÓ

La modificació puntual nº5 de les NS de planejament de Porreres es du a terme a l'àmbit vigent de la UE6, en terrenys qualificats com a sòl urbà situats al nord del nucli urbà de Porreres (Figura 6).

La superfície total de de l'àmbit és de 22.432,8 m<sup>2</sup>. Afecta, totalment, les parcel·les 1 i 34 del polígon 23449 i la parcel·la 811 del polígon 4. Parcialment, la modificació afecta les parcel·les rústiques 804, 807, 808 i 809 del polígon 4. Els elements construïts que es veuen afectats per la modificació són el conjunt de dos magatzems que trobem al seu extrem nord-oest, sobre el carrer del Pont (parcel·la 1), i els edificis residencials al seu extrem sud-est, sobre el carrer Nou (parcel·la 34).

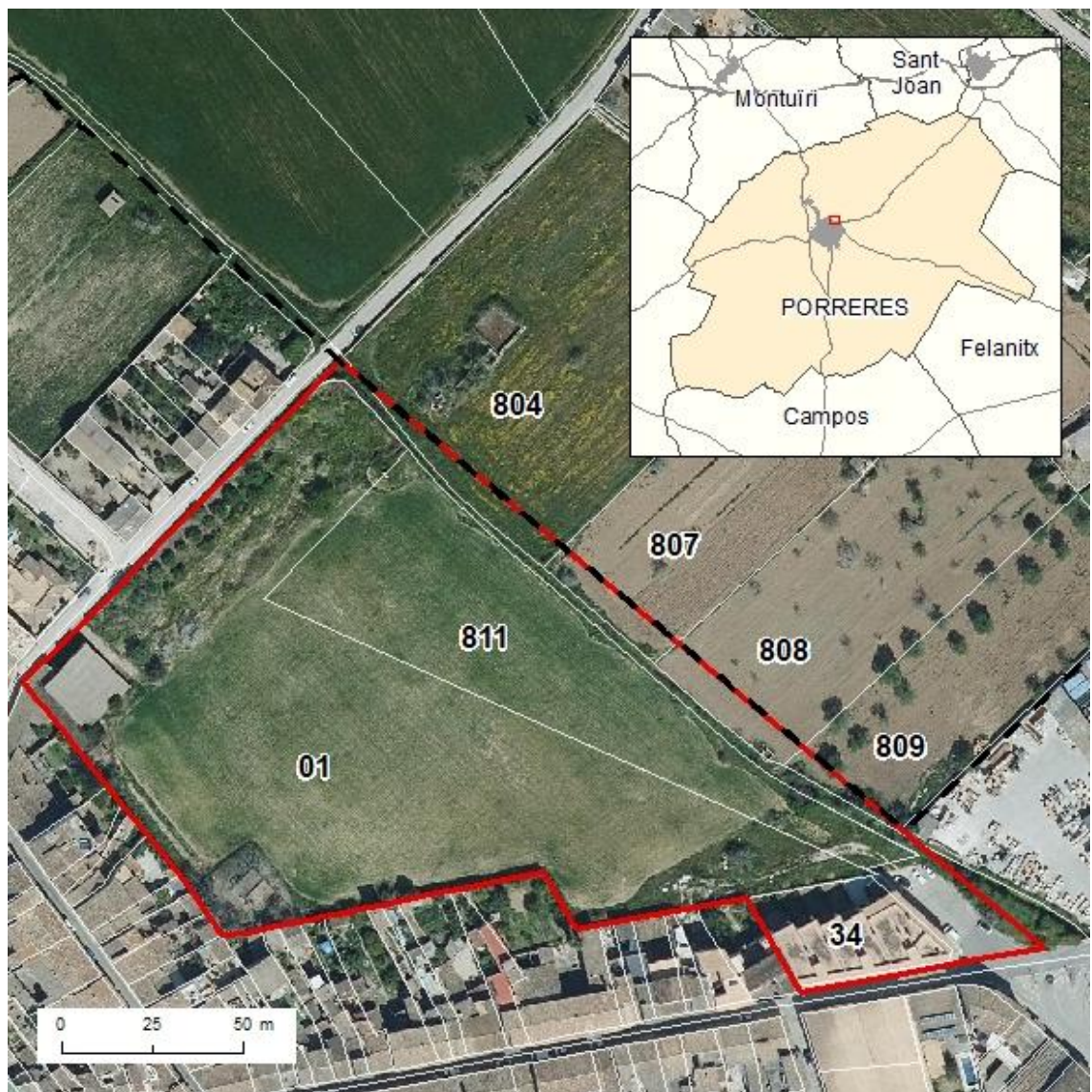


Figura 6. Localització de l'àmbit de la modificació

## 3.2 FISIOGRAFIA, GEOLOGIA I LITOLOGIA

### Fisiografia

Les cotes dels terrenys afectats per la modificació oscil·len entre els 117,02 m i els 120,52 m (Figura 7). Es tracta d'una superfície pràcticament plana amb un pendent mitjà de l'1,2%.

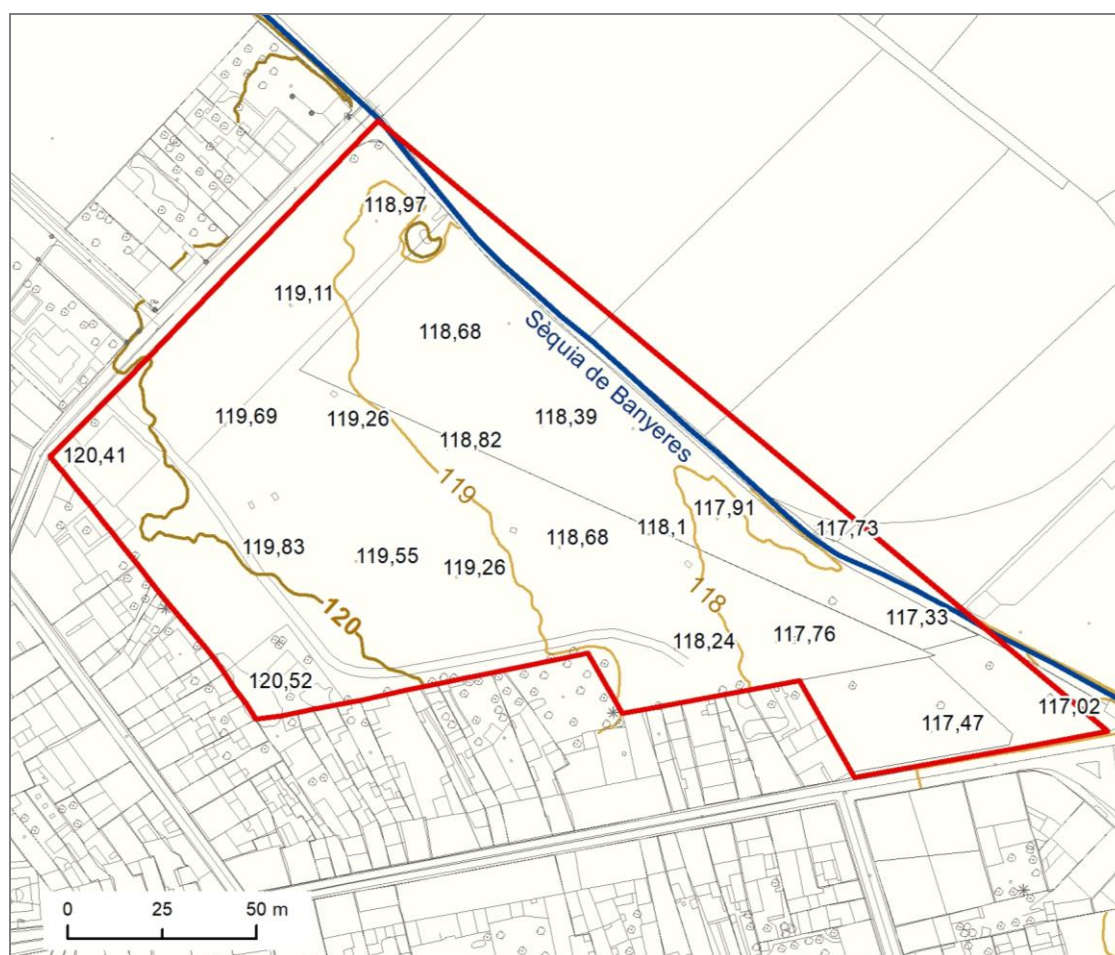


Figura 7. Mapa topogràfic de l'àmbit d'estudi

### Geologia i litologia

Per a l'estudi de la geologia i la litologia de l'àmbit d'estudi s'ha consultat el Mapa Geològic de España escala 1: 50.000 del Instituto Geológico y Minero de España, així com les dades disponibles al visor de l'IDEIB.

Els terrenys afectats per la modificació estan constituïts per llims, argiles i graves del Quaternari. A la part est de l'àmbit, en l'entorn de la sèquia de Banyeres, hi trobem dipòsits de caràcter al·luvial. No obstant, els materials predominants són les argiles roges, que formen sòls ben desenvolupats. Es tracta de materials de l'Holocè (des de 0,01 M.a. fins a l'actualitat), procedents de l'alteració de les roques calcàries (*terra rossa*), formats per processos de descarbonatació i rubefacció a zones d'activitat càrstica. Són abundants sobre els afloraments de calcarenites pliocenes i quaternàries, ja que la seva major porositat facilita la dissolució.

### 3.3 CLIMATOLOGIA

La situació geogràfica de Mallorca a la Mediterrània occidental condiona un tipus de clima que es veu afectat per dos tipus dominants de circulació atmosfèrica. Per una banda, la circulació dominada pels vents provinents de ponent, característics de les latituds mitjanes, durant els mesos d'hivern, que porten una successió de fronts nuvolosos, i per altra la que prové de la zona subtropical, amb altes pressions i escasses precipitacions i normalment de caràcter convectiu.

Per a caracteritzar el clima del terme municipal de Porreres s'han consultat les dades del període 1982-2012 disponibles a <https://es.climate-data-org>. Aquestes dades s'han complementat a partir de la informació disponible de les mitjanes de precipitació per al període 1981-2010 de l'AEMET de l'estació B346, la qual es troba localitzada a una zona pròxima a l'àmbit de l'actuació.

**Precipitacions.** La majoria de les precipitacions es donen en forma de pluja i són generalment intenses i de curta durada. Aquestes es caracteritzen per la seva estacionalitat i variabilitat, amb valors màxims durant la tardor i mínims durant l'estiu.

Segons els valors registrats, la precipitació mitjana anual és de 505,4 mm (Taula 1). El mes d'octubre és el més plujós amb una mitjana mensual de 70,6 mm, seguit dels mesos de novembre i desembre amb 69,4 i 59,3 mm respectivament. Per contra, la mitjana mensual més baixa es dona el mes de juliol amb unes precipitacions de només 8,9 mm.

Gen.	Feb.	Març	Abr.	Maig	Juny	Jul.	Ag.	Set.	Oct.	Nov.	Des.
45,4	38,9	34,2	42,4	40,9	12,2	8,9	19,8	63,4	70,6	69,4	59,3

Taula 1. Mitjana mensual de precipitacions 1981 – 2010. Estació B346. Font: AEMET

**Temperatures.** Les temperatures són les pròpies del clima mediterrani, amb valors suaus durant els mesos d'hivern on les temperatures mitjanes no baixen dels 9,9°C i valors alts en els mesos d'estiu. Els mesos més freds són el gener i el febrer i els més càlids el juliol i agost.

La temperatura mitjana anual és de 16,8°C. A la següent taula es presenten les temperatures mitjanes mensuals, les quals oscil·len entre els 9,9°C de gener i els 23,6 i 24°C de juliol i agost. L'amplitud tèrmica és, per tant, de 14,1°C.

Gen.	Feb.	Març	Abr.	Maig	Juny	Jul.	Ag.	Set.	Oct.	Nov.	Des.
9,9	10	11,4	13,6	16,7	20,6	23,6	24	21,8	17,7	13,6	11

Taula 2. Mitjana mensual de temperatures 1982 - 2012. Font: climate-data.org

A partir d'aquestes dades meteorològiques s'ha realitzat un climograma de Porreres (Figura 8), on es pot observar la distribució irregular de les precipitacions, amb màximes que es registren a la tardor i mínimes a l'estiu, i unes temperatures molt suaus durant l'hivern i elevades durant els mesos estivals. Aquest fet provoca l'existència d'un dèficit hídric important als mesos de juny, juliol i agost, característica molt habitual a la regió de clima mediterrani.

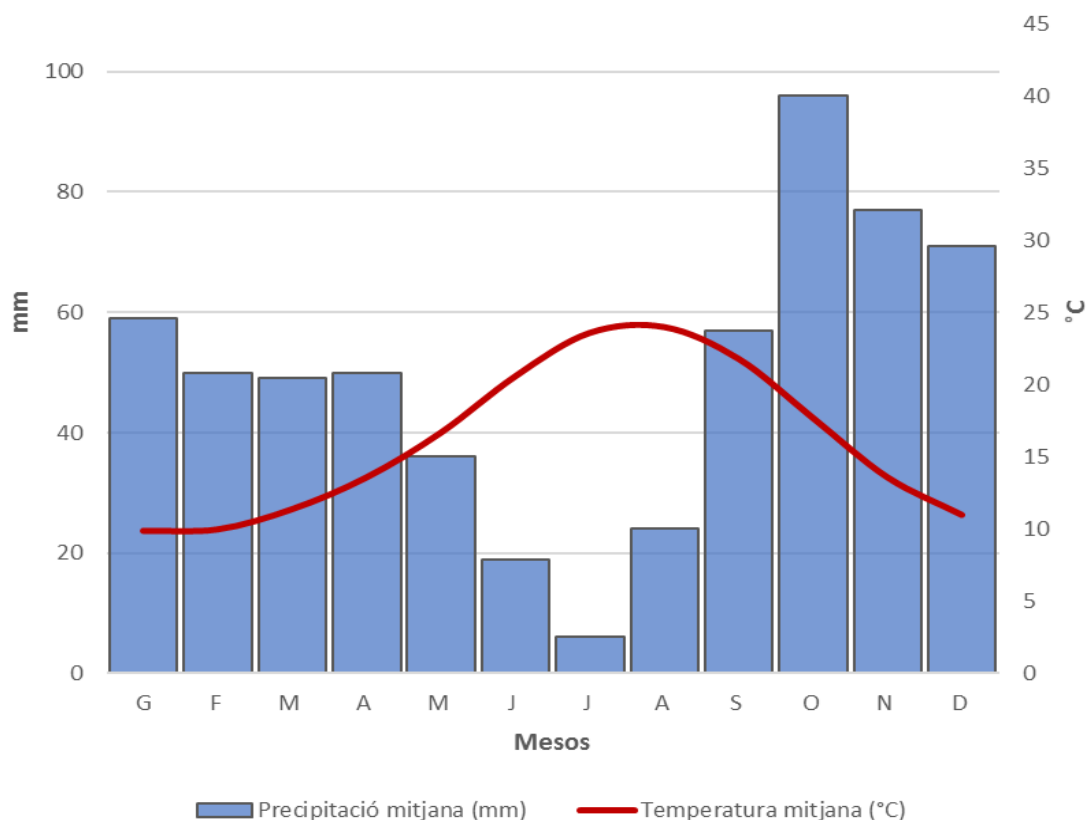


Figura 8. Climograma de Porreres 1982-2012. Font: climate-data.org

### 3.4 CAPACITAT AGROLÒGICA

La capacitat agrològica del sòl està determinada per la seva capacitat productiva, la qual depèn dels factors climàtics, fisiogràfics i edàfics que repercuteixen en el rendiment dels cultius o són essencials per al sosteniment de la vida vegetal.

Segons les dades recollides a l'*Informe Temàtic núm. 2, sobre el Medi Físic*, elaborat per a les Directrius d'Ordenació del Territori, la capacitat agrològica es divideix en vuit classes integrades en quatre grups:

*Grup 1.* Sòls d'alt potencial productiu, en els que és factible aplicar sistemes d'explotació de conreu permanent o qualsevol altre d'intensitat menor: Classe I, II i III.

*Grup 2.*, Sòls moderadament productius, permeten sistemes d'explotació que van des del conreu ocasional fins a la reserva natural: Classe IV.

*Grup 3.* Sòls d'aprofitament limitat, apropiats per a la seva explotació amb sistemes de pasturatge, producció forestal i/o reserva natural, però no per ser sotmesos a conreu: Classe V, VI, VII.

*Grup 4.* Sòls no aptes per al conreu o improductiu, com a màxim són apropiats per sistemes de pasturatge, producció vegetal o reserva natural: Classe VIII.

L'àmbit de la modificació se situa sobre sòls que pertanyen a la classe II i, per tant, es tracta d'una zona d'alt potencial productiu.

### 3.5 HIDROLOGIA

Per a l'estudi de la hidrologia superficial s'han dades de l'Ajuntament de Porreres i de l'IDEIB. Pel que fa a l'hidrologia subterrània, s'ha consultat les fitxes de masses d'aigua de Balears proporcionades per la Direcció General de Recursos Hídrics.

#### Aigües superficials

Per la disposició fisiogràfica del municipi, la major part de les aigües superficials drenen cap al vessant meridional, a excepció d'un petit sector del nord que ho fa al vessant d'Alcúdia, on destaca el torrent de Son Roig que vessa les seves aigües al torrent de na Borges.

El vessant meridional està integrat pels torrents de Son Lluís, des Tast, de la Poruga i des Pont, tots ells afluents del torrent de Son Catlar amb una conca d'uns 330 km<sup>2</sup>. Altres torrents que drenen cap al migjorn són el des Baulenes i de Son Dragó.

El tret més característic de la hidrografia superficial de Porreres és la manca de cursos d'aigües superficials. Això és a causa de tres factors principals:

- L'orografia de pendents suaus
- La naturalesa calcària del terreny
- Les característiques climatològiques amb episodis esporàdics de pluges intenses i un marcat període d'aridesa

En l'àmbit concret de la modificació, destaca la presència de la sèquia de Banyeres, que discorre de nord-oest a sud-est quasi coincidint amb el límit est de l'àmbit de l'actuació. Aquesta sèquia forma part del torrent de Banyeres –o d'es Pont– que, juntament amb la Poruga, són els cursos d'aigua més importants del nucli urbà de Porreres i el seu entorn.

L'estat del torrent de Banyeres és dolent, ja que està ple de abetzers i darrerament té la funció de abocador incontrolat. Històricament, aquest torrent ha sofert bastantes modificacions de traçat i de la seva secció i, en nombroses ocasions, l'han fet net. En el seu pas per Porreres, el torrent és força artificial: discorre pel costat del poble i per davall la carretera que va direcció Vilafranca. El torrent serveix per a la recollida de totes les aigües pluvials del marge est del nucli urbà. Així mateix aquest torrent recull les aigües que s'acumulen a l'entrada del poble i al costat del antic escorxador. Aquest punt baix serveix per recollir totes les aigües de la carretera Ma 5030 des de la rotonda del cementiri fins a l'entrada del poble i, alhora, en aquest punt conflueixen les aigües d'una de les tres vessants del poble. El torrent acaba a la síquia de sa Carretera per després dirigir-se a la síquia des Pla i, igual que la Poruga, aboca aigües a la Conca de Campos. Aquest torrent té una gran capacitat per acumular materials en el seu llit. Tot i això, presenta una important herbassa a la seva llera que dificulten el pas de l'aigua. Tot això, afavoreix les inundacions a la part est del nucli, especialment cap a la carretera de Felanitx (Santandreu, R. 1972).

#### Aigües subterrànies

L'àmbit d'estudi està situat sobre les masses d'aigua subterrània 18.15M1 de Porreres i 18.15M2 de Montuiri. Aquestes masses abasten, respectivament, una superfície de 50,64 km<sup>2</sup> i 83,08 km<sup>2</sup> i es troben dins la unitat hidrogeològica 18.15 de les Serres Centrals de 342 km<sup>2</sup>. Presenta un estat quantitatiu bo i un risc prorrogable. El seu estat



químic és dolent, derivat de la presència de nitrats i a algunes zones clorurs i sulfats d'origen natural. Entre els impactes cal esmentar les fonts de contaminació difusa per l'agricultura i fonts de contaminació puntual per alguns usos o activitats com: benzineres, granges, foses sèptiques, cementiri, abocador i industrial.

La vulnerabilitat d'aqüífers a aquesta zona és moderada segons el model DRASTIC de contaminació d'aqüífers de la Direcció General de Recursos Hídrics.

### 3.6 RISCOS

A partir de les zones delimitades pel PTM (Pla Territorial de Mallorca) i de la cartografia de l'IDEIB, es pot determinar que l'àmbit de la modificació no es troba afectat per cap àrea de prevenció de riscos (APR). Les característiques litològiques i l'escàs pendent, així com l'absència de vegetació arbòria o arbustiva, fa que es descartin els riscos d'erosió, d'esllavissament i d'incendi. Per altra banda, la inexistència de cursos fluvials importants a la zona fa que tampoc es contempli cap risc d'inundació.

### 3.7 MEDI BIÒTIC

La caracterització de la flora i la fauna de l'àmbit de la modificació s'ha realitzat a partir de la informació del Bioatles de les Illes Balears. Els terrenys es trobem dins la quadrícula 4152 d'1x1 km, en la qual no figura cap espècie catalogada ni amb cap tipus d'interès de conservació. Dins l'àmbit no hi trobem vegetació natural i només destaca la presència testimonial d'alguna falzia murera (*Cyrtomium falcatum*), algun pollancre (*populus nigra*) i d'alguns fruiters tals com ametllers, garrovers o tarongers. Ni a l'àmbit de la modificació ni tampoc en el seu entorn immediat s'ha identificat cap hàbitat prioritari dels inclosos a la Directiva 92/43/CEE.

Pel que fa a la fauna, l'única espècie amb cert interès que pot freqüentar l'àmbit és el bitó (*Botaurus stellaris*), com espècie migratòria amenaçada que figura en la quadrícula 413 de 5x5 km del Bioatles.

Tot i no tractar-se d'espècies catalogades o d'interès naturalístic, en l'àmbit s'obresva amb freqüència la presència de la serp de ferradura (*Hemorrhois hipocrepis*) i de la llebre (*Lepus grananatensis*).

Tàxon (Espècie)	Nom comú	Catalogat	Amenaçat	Endèmic	Registre
<i>Botaurus stellaris</i>	Bitó	Sí	Sí	No	Migratori
<i>Hemorrhois hipocrepis</i>	Serp de ferradura	No	No	No	Segur
<i>Lepus grananatensis</i>	Llebre	No	No	No	Segur

Taula 3. Espècies de fauna, quadrícula 413 (5x5) Mallorca. Font: Bioatles

### 3.8 ÚS DEL SÒL

La superfície d'estudi està constituïda principalment per camps de cultius de secà. Un 71,8 % de la superfície total es destina al conreu de secà sense arbrat, amb cultius de cereals o pastures. Un 17,9% es destina arbrat de secà, amb espècies com els ametllers i els garrovers i amb presència d'algun taronger. Es tracta dels terrenys situats immediatament al sud del carrer del Pont i a la banda est de la sequia de Banyeres. El 10,3% de superfície restant està ocupada per solars sense vegetació o bé amb usos urbans, que corresponen a les edificacions residencials de l'extrem sud-est de l'àmbit, sobre el carrer Nou, i als magatzems industrials situats al nord-oest de la unitat d'actuació, al carrer del Pont.

### 3.9 PAISATGE

L'anàlisi del paisatge s'ha realitzat a partir de la informació procedent de les Directrius d'Ordenació Territorial (DOT), referent a la qualitat del paisatge que determina la qualitat paisatgística d'acord amb diferents elements com són la topografia, la clinometria i l'ocupació del sòl.

A Porreres, el paisatge de la major part del municipi, incloent-hi l'àmbit de la present modificació puntual, està dins la categoria de qualitat baixa, a causa del predomini d'usos urbans i agraris, que ocupen el 80,01% de la superfície del terme. No obstant això, cal assenyalar que, tot i aquesta qualificació, es tracta d'un paisatge de cert interès pel seu caràcter agrari.

### 3.10 PATRIMONI

Al nord de l'àmbit de la modificació, prop de la sèquia de Banyeres, hi trobem la Sínia devora es pont Gros I. Es tracta d'un element catalogat dins la categoria de bé etnològic i amb codi S004. A causa del seu interès i singularitat, aquest element gaudeix del màxim grau de protecció (A).



Figura 9. Sinya devora es pont Gros I (S004)

### 3.11 POBLACIÓ

#### Evolució de la població

Segons les dades de l'IBESTAT, la població del municipi de Porreres a dia 1 de gener de 2018 era de 5.502 habitants. A la figura 10 es representa l'evolució de la població del municipi de Porreres des de l'any 1950 i fins a l'actualitat.

Durant les primeres dècades del segle XX es va iniciar un descens de la població, que es va mantenir fins a finals de segle, amb l'excepció de principis dels anys 80. Durant aquest període va tenir lloc el primer Boom Turístic (1960-73) que va provocar un èxode cap a les zones costaneres i Palma, fent reduir la població. A finals de la dècada dels 90 es dona un augment poblacional lligat al fenomen de reconversió residencial de l'espai rural i per la immigració. No obstant això, les darreres dades mostren una petita disminució en el nombre de residents.

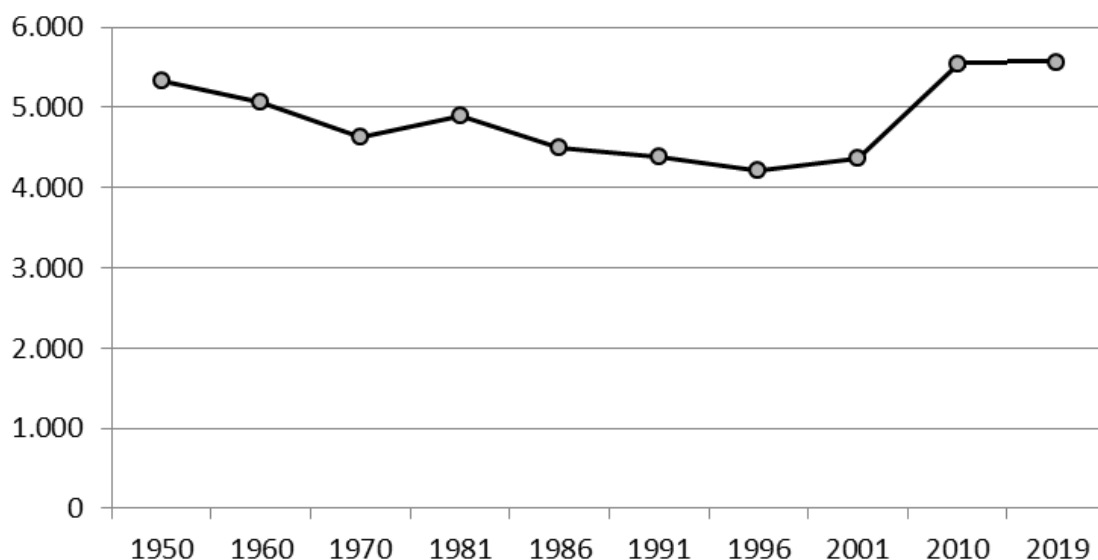


Figura 10. Evolució de la població de Porreres. Font: IBESTAT

#### Estructura de la població

La piràmide de població al municipi de Porreres és del tipus regressiu, que es caracteritza per una base estreta pròpia de poblacions amb una baixa natalitat i un cos central més ampli, que indica un envelliment de la població. No obstant això, cal esmentar un important augment de la base, fet molt relacionat amb la immigració.

S'observa una distribució per edats típica d'una població madura, amb els majors contingents situats en els grups d'edat d'entre 35 i 54 anys que representen aproximadament un terç de la població del municipi.

L'estructura per sexes mostra una certa similitud entre homes i dones, encara que s'observen diferències en funció del grup d'edat, amb una característica molt comuna en poblacions madures occidentals: la presència més gran d'homes en el grup de joves i adults davant la presència més gran de dones en el grup dels majors de 80 anys.

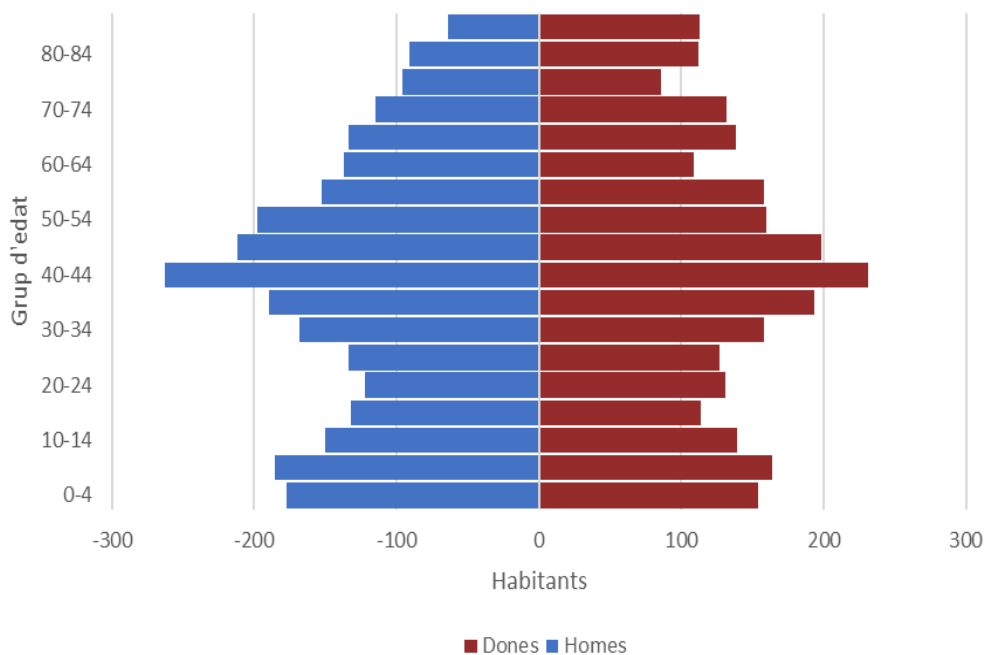


Figura 11. Piràmide de població de Porreres (2019). Font: IBESTAT

Dels 5.502 habitants del municipi, el 76,3% tenen nacionalitat espanyola mentre que el 23,7% tenen nacionalitat estrangera. D'aquesta població estrangera, només el 7,8% són de la UE. Pel que fa a les persones extracomunitàries, un 12,5% són d'Àfrica, un 2,1% són d'Amèrica del Sud, un 0,8% d'altres països americans, un 0,3% de països de l'Europa no comunitària i un 0,3% d'altres nacionalitats.

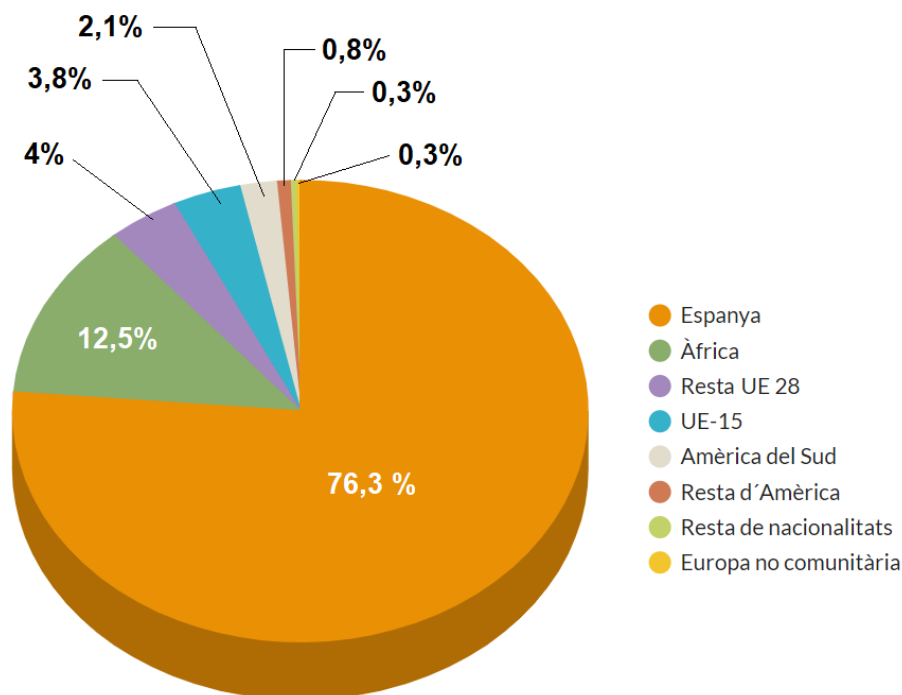


Figura 12. Distribució de la població resident per nacionalitat (2019). Font: IBESTAT

### 3.12 ECONOMIA

Per analitzar la base econòmica s'han utilitzat les dades econòmiques de l'IBESTAT i de l'INE. Pel que fa a les activitats econòmiques presents al municipi cal destacar la importància de l'agricultura, indústria, construcció, comerç, hostaleria i personal domèstic. Aquesta distribució mostra una estructura econòmica més equilibrada que molts d'altres municipis de l'illa.

Pel que fa a la renda disponible de les llars, aquesta és lleugerament inferior a la mitjana de Mallorca i del conjunt de les Illes Balears. Les últimes dades disponibles, de l'any 2017, indiquen que la renda disponible bruta per càpita era de 14.782 €.

#### Sectors econòmics

*Sector primari.* Aquest sector té certa importància dins del conjunt de l'economia local. L'any 2019, Porreres comptava amb 191 persones afiliades a la seguretat social dins dels sectors de l'agricultura, la ramaderia i la silvicultura (un 10,3% del total). Aquestes activitats primàries indueixen tot un conjunt d'activitats relacionades amb la transformació i comercialització dels productes agraris.

*Sector secundari.* L'activitat industrial, relacionada principalment amb la transformació de productes agraris, dona feina a 242 persones, el que suposa un 13% dels afiliats a la seguretat social. El subsector més important és el relacionat amb el món de la construcció que aglutina un 24% dels afiliats. Aquest subsector es pot considerar com un referent important a la base econòmica local. Segons dades de l'INE al 2018 trobam 52 empreses lligades a la indústria i 82 lligades a la construcció.

*Sector terciari.* L'activitat comercial de Porreres es caracteritza per un predomini del comerç al detall, una poca presència del comerç a l'engròs i inexistència de grans centres comercials. Actualment, segons dades de 2018, al municipi hi trobam 142 empreses dedicades al sector serveis (INE). Aquest sector va donar feina a 979 persones durant l'any 2019, que representen el 52,8% dels afiliats a la seguretat social. El municipi de Porreres comptava al 2004 amb 3 establiments turístics: 2 agroturismes i 1 Hotel rural. Això, ens pot donar una idea de l'escassa importància que té el sector turístic en relació a altres municipis de Mallorca. Així i tot, als darrers anys el sector ha rebut un cert impuls lligat a les plataformes digitals i a un fort increment dels Habitatges Turístics de Vacances (HTV). Aquest fenomen ha suposat que el municipi, en 15 anys, triplicqués el nombre de places turístiques passant de 82 l'any 2004, a 254 l'any 2018 (IBESTAT).

### 3.13 INFRAESTRUCTURES

#### Abastiment d'aigua potable

Segons l'Enquesta d'Infraestructures i Equipaments Locals del Consell de Mallorca de 2018, la xarxa d'abastament d'aigua potable de Porreres es troba en bones condicions.

A partir de la informació de consums d'aigua per municipis de la DGRH de la CAIB, a Porreres al 2015 hi va haver un subministrament d'aigua anual de 0,208 Hm<sup>3</sup>, amb un consum anual de 0,182 Hm<sup>3</sup> amb un percentatge de pèrdues del 13%. Tota l'aigua consumida al municipi és d'origen subterrani.

Amb les dades disponibles de població per al 2015, 5.267 habitants (IBESTAT), el consum mitjà diari és de 94,67 l/hab./dia. Es tracta d'un consum relativament baix si es compara amb altres municipis de Mallorca, especialment aquells dedicats a l'activitat turística.

L'àmbit de la modificació està connectat amb la xarxa d'abastiment des del carrer del Pont, al nord, i des del carrer Nou, al sud.

### Infraestructures de sanejament d'aigües residuals

La depuradora actual de Porreres construïda al 1994 té un cabal de disseny de 825 m<sup>3</sup> per dia. Al 2016 el cabal mitjà tractat a la depuradora va ser de 634 m<sup>3</sup>. Aquesta EDAR segons informació de l'ABAQUA, està completament obsoleta i no pot tractar adequadament el cabal que li arriba, per la qual cosa necessita una remodelació completa. De fet ja s'ha començat a treballar en la remodelació i ampliació de l'EDAR per tal que tinguem un 45 % més de capacitat, donant servei a 8.000 persones. Pel que fa a l'estat de la xarxa de clavegueram i segons dades de l'EIEL, el 100% de la xarxa municipal es troba en bon estat.

L'àmbit de la modificació està connectat amb la xarxa de clavegueram des del carrer del Pont, al nord, i des del carrer Nou, al sud.

### Energia

El consum elèctric facturat al municipi de Porreres l'any 2016 fou, segons dades d'IBESTAT, de 17.329.702 kWh. Si analitzem el percentatge de consum per sectors, es pot comprovar com els usos domèstics representen el 48% del total facturat, seguits pels serveis, amb un 31%, i la indústria i la construcció, amb un 17%.

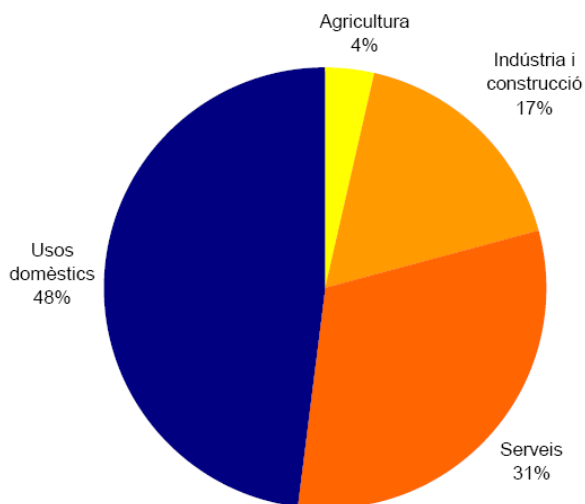


Figura 13. Consum d'energia per sectors (2016). Font: IBESTAT

### Xarxa viària

La xarxa viària de Mallorca s'estructura en diferents grups de carreteres: la xarxa viària principal, la xarxa viària secundària i la xarxa local.

La xarxa principal del municipi està articulada per les següents carreteres:

- Ma-5040. Carretera de Campos a Porreres.
- Ma-5030. Carretera de Montuïri a Porreres.

Les carreteres de la xarxa secundària són les següents:

- Carretera Ma-5020: Carretera de Porreres a Lluçmajor
- Carretera Ma-5100: Carretera de Porreres a Felanitx
- Carretera Ma-5101: Carretera de Porreres a Vilafranca

La resta de la xarxa viària pertanyen a la xarxa de camins locals, entre els quals destaquen el camí de Son Mesquida, el camí de ses Pedreres, el camí de Son Cota, el camí des Tast, el camí de Banyeres, el camí de Sant Joan, el camí de sa Serra i el camí de Son Jordi.

La present modificació puntual preveu la construcció d'un vial que donarà continuïtat a la Ronda de Porreres (PM-510), des del seu encreuament amb el carrer Nou fins al carrer del Pont. Això permetrà millorar la circulació de vehicles per fora del nucli i connectarà la Ronda amb el camí de Boscà i amb els trams de vial de les unitats d'execució UE7, UE8 i UE9 fins a enllaçar amb la carretera Ma5030A, en direcció nord, cap a Montuïri.

## 4 EFECTES PREVISIBLES

### 4.1 EFECTES AMBIENTALS

#### 4.1.1 ACCIONS

La modificació nº5 de les NS de Porreres proposa l'eliminació de la UE6 i la reordenació del seu àmbit. Les accions previstes són les següents:

- A. Desclassificació de 1.910 m<sup>2</sup> de sòl urbà al límit oriental de la UE6.** S'ajusta el límit del sòl urbà al parcel·lari cadastral (coincidint amb les parcel·les 1 del polígon 23449 i 811 del polígon 4), i es classifica com a sòl rústic general – agrícola ramader (SRG-AR) el tram la sèquia de Banyeres inclòs en la UE6 i la part de les parcel·les 804, 807, 808 i 809 del polígon 4 classificada com a sòl urbà en el planejament vigent.
- B. Disminució del sòl residencial i de la capacitat de població:** Manteniment de la qualificació residencial en zona intensiva únicament en les zones construïdes de les parcel·les 1 (632 m<sup>2</sup>) i 34 del polígon 23449 (1.128 m<sup>2</sup>). El sòl residencial en zona intensiva disminuiria de 14.317 m<sup>2</sup> a un total de 1.760 m<sup>2</sup>.
- C. Canvi de traçat del vial i disminució de la seva superfície:** Modificació del vial de l'àmbit de la UE6 (AA-02), connectant la Ronda de Porreres des del carrer Nou fins al carrer del Pont, amb el tram corresponent al camí de Boscà. La superfície del vial es reduiria de 4.350 m<sup>2</sup> a 4.044 m<sup>2</sup>.
- D. Increment de la superfície d'Espai Lliure Públic:** Qualificació de dos nous espais lliures públics a banda i banda del vial (AA-01 i AA-03) amb una superfície de 4.474 m<sup>2</sup> i 8.562 m<sup>2</sup>, respectivament. La superfície total d'ELP s'incrementaria de 3.583 m<sup>2</sup> a 13.037 m<sup>2</sup>.
- E. Creació de dues noves zones d'aparcament,** de 428 i 1.255 m<sup>2</sup>, qualificats com a xarxa viària i amb una capacitat aproximada de 20 i 45 vehicles, respectivament.

La modificació permet la preservació de la sèquia de Banyeres i la conservació de la Sínia devora es Pont I (S004), catalogada com a bé etnològic en el catàleg de patrimoni municipal.

Per altra banda, la requalificació de superfície residencial per a la creació de nous espais lliures públics suposa una important disminució de les expectatives de construcció i artificialització del sòl, així com de la capacitat de població, del consum potencial de recursos i d'energia i de la producció de residus.

De les accions previstes, doncs, l'execució del nou traçat viari i de les noves àrees d'aparcament són les que podrien tenir efectes ambientals més significatius. Tot i així, qualsevol d'aquests efectes seria inferior als que es donarien si s'executés allò previst en el planejament vigent. Per altra banda, un disseny inadequat dels espais lliures públics podria tenir efectes negatius tals com un augment del consum d'aigua de rec o un augment de la contaminació lumínica. Per tal d'evitar aquests impactes, la normativa de la modificació (en les fitxes corresponents a les actuacions aïllades) incorpora una sèrie de consideracions ambientals d'obligat compliment.

En els següents apartats, s'exposen els factors ambientals que podrien veure's afectats per la modificació proposada i els possibles efectes ambientals sobre cadascun d'ells.



#### 4.1.2 FACTORS AMBIENTALS

El llistat de factors ambientals escollits, s'ha extret del document: "Model per a l'avaluació d'impacte ambiental. Una proposta d'objectivació a les illes Balears" elaborat per la Conselleria de Medi Ambient i d'Ordenació del Territori del Govern de les Illes Balears, on es mostra un arbre de factors ambientals. No s'han elegit tots els factors de l'arbre esmentat, sinó, simplement aquells que són més susceptibles de rebre impactes per la modificació.

FACTORS DIRECTES	Subsistema físic natural	Medi Inert	Aire	Confort sonor diürn
				Pols i partícules en suspensió
			Terra-sòl	Relleu i caràcter topogràfic
				Capacitat agrològica del sòl
			Aigua	Quantitat del recurs
				Qualitat fisicoquímica recurs
			Riscos	Inundació
				Esllavissada
				Incendis
				Erosió
	Medi biòtic	Vegetació	Vegetació natural	
			Cultius	
		Fauna	Espècies d'interès	
	Subsistema perceptual	Medi perceptual	Paisatge intrínsec	Qualitat del paisatge
			Intervisibilitat	Incidència visual
Recursos científico-culturals			Llocs o monuments històrico-artístic	
Subsistema població i poblament	Usos del sòl rural	Productiu	Ús agrícola i ramader	
	Característiques culturals	Característiques culturals	Acceptabilitat social del projecte	
			Salut i seguretat	
Estructura urbana	Morfologia	Trama urbana		
FACTORS INDIRECTES	Subsistema socioeconòmic	Població	Dinàmica poblacional	Moviments immigratoris
			Densitat de població	Densitat de població fixa i flotant
		Economia	Activitats i relacions econòmiques	Activitats econòmiques afectades
				Activitats econòmiques induïdes
	Subsistema nuclis i infraestructures	Infraestructures i serveis	Infraestructura viària	Accessibilitat a la xarxa viària
			Infraestructura no viària	Abastiment aigua potable, energia
Equipaments i serveis			Equipaments i espai lliure públic	
		Habitatge (ús residencial)		

### 4.1.3 DETECCIÓ I DESCRIPCIÓ D'EFECTES AMBIENTALS

#### EFECTES NEGATIUS

Per la naturalesa de les accions, els principals **efectes negatius** es podrien donar, es relacionarien amb l'execució de les obres de construcció del nou vial i de les zones d'aparcament, així com amb el disseny dels espais lliures públics:

- **Increment de la pols i partícules en suspensió** durant l'execució de les obres. Es tracta d'un efecte que es donaria només en fase de construcció i es deu a la contaminació associada a l'increment de pols a l'aire, provocat pel moviment de terres, moviment de maquinària, asfaltat, durant l'execució de les obres. Aquesta situació podria provocar molèsties als residents de la zona i, inclús, problemes respiratoris lleus en les persones més sensibles.
- **Increment de la contaminació acústica** durant l'execució de les obres. En aquest cas també es tractaria d'un efecte que principalment es produeix en fase de construcció del nou tram de la Ronda i de les zones d'aparcament. Durant la fase d'obres els renous es deuen a les activitats constructives i al transport de materials. Els increments de renou són intermitents i de diferent magnitud. El funcionament de la maquinària pesada i els moviments de terres i materials provocaran renous i vibracions. No es preveu que l'efecte sigui molt important. No es preveu que els nivells de contaminació acústica puguin ser superiors als que es produeixen a qualsevol obra. Aquest efecte no solament pot provocar la disminució de la qualitat de vida dels residents de la zona sinó que també pot afectar a les espècies de fauna més sensibles, provocant que es desplacin cap a zones dels voltants més tranquil·les.
- **Efectes derivats de l'alteració de la topografia del terreny.** L'àmbit d'estudi es troba en una zona amb un pendent gairebé nul i, per tant, no hi ha cap risc d'erosió, ni risc d'esllavissada. No obstant, la construcció del nou vial i de les zones d'aparcament implica importants moviments de terra per tal de preparar el terreny. Aquests tasques podrien suposar els següents efectes negatius:
  - Lleugers canvis en la morfologia original del terreny.
  - Lleugers canvis en els processos naturals de drenatge.
  - Pèrdua de sòls.
  - Acumulació i farciment de sobrants de terra en determinats llocs, i alteració de l'estructura edàfica i de la cobertura vegetal.
  - Destrucció d'hàbitats faunístics del sòl.
  - Ocupació i canvi en l'ús original del sòl (segellat del sòl).
  - Compactació del sòl per pas de maquinària i/o personal de l'obra.
- **Alteració de la capacitat agrològica del sòl** per l'execució de les obres. Es tracta de terrenys que no estan edificats o ocupats i que s'hauran d'ocupar, però no revesteixen de valors ambientals o paisatgístics destacables. L'execució de les obres suposa la substitució de l'ús del sòl actual. Es tracta de terrenys agrícoles que tenen una capacitat agrològica elevada. És, molt probablement, un dels factors més afectats pel projecte, de forma directa i intensa durant la fase de construcció. Les alteracions més rellevants i permanents es produeixen sobre el substrat, sempre en funció de la magnitud dels moviments de terra i de la compactació del

terreny causat pel pas de la maquinària fins a la zona de la construcció del nou vial. El recobriment i la impermeabilització de superfícies també poden ser efectes negatius. Evidentment, els efectes que puguin tenir les activitats humanes sobre el medi edàfic depenen, en gran part, de les característiques edafològiques i geològiques originals de la zona que ens ocupa.

- **Afectació al drenatge superficial.** L'execució de les obres pot generar canvis en els processos naturals de drenatge de la zona per la disminució de la permeabilitat del terreny i per variacions en els processos d'escolament superficial de la zona. En qualsevol cas, els efectes previstos per les obres del vial no són en cap cas significatius ja que no afecten cap curs d'aigua. Tot al contrari el nou traçat té per objectiu la no alteració de la sèquia de Banyeres.
- **Afectació a una zona de risc moderat de contaminació d'aqüífers.** El pas de maquinària i de vehicles pesats, així com les tasques de neteja i manteniment de maquinària, poden ser la causa d'algun episodi puntual de contaminació en cas que no es prenguin les mesures preventives adequades. Per altra banda, es preveu la connexió a la xarxa de clavegueram i per aquest motiu la possibilitat de contaminació de les aigües subterrànies és baixa. Més enllà de la fase d'execució del vial i de les zones d'aparcament no es preveu cap risc de contaminació, ja que el funcionament dels espais lliures públics no està associat a cap activitat potencialment contaminant.
- **Alteració de les visuals,** com a conseqüència de l'execució del nou vial i de les zones d'aparcament. Els terrenys que són objecte de la modificació es troben ubicats a l'extrem nord del nucli urbà, contigus al continu urbà construït, i la seva qualitat paisatgüística és baixa. Tot i això conserven el seu caràcter agrari i constitueixen un espai lliure força interessant, de transició amb l'entorn rural. L'impacte visual de la modificació serà relativament baix, ja que permetrà integrar aquest espai obert dins el sistema urbà actual, fent-lo accessible a la ciutadania. Un bon disseny dels espais lliures públics pot minimitzar l'impacte visual del nou vial i de les zones d'aparcament i, al mateix temps, posar en valor elements d'interès natural i patrimonial de l'àmbit, tal i com els arbres i vegetació existent, i la sèquia de Pont.
- **Destrucció de la capa de vegetació.** Es tracta d'un efecte d'escassa importància ja que els terrenys són agrícoles i el valor natural és escàs. L'àmbit no compta amb cap espècie protegida, endèmica o d'especial valor naturalístic. El traçat del vial i les zones d'aparcament no afectaran cap espai protegit pels seus valors ambientals i els espais lliures públics integraran, en la mesura del possible, la vegetació existent.
- **Efectes sobre els habitats faunístics.** La fauna present en l'àmbit d'actuació és escassa i de baix valor des d'un punt de vista de la conservació. La destrucció de la vegetació, els moviments de terra, la compactació del terreny i el segellat del sòl són les accions que més podrien repercutir sobre la fauna, afectant especialment els habitats subterranis. És possible que l'afectació a la fauna també es produeixi de forma directa (alguna atropellament per ús de maquinària o per pas de vehicles pesats) o per altres formes indirectes (per exemple, el renou, contaminació lumínica o el pas freqüent de maquinària i personal en fase de construcció pot provocar el desplaçament de les espècies més sensibles cap als voltants).

Cal destacar que els efectes anteriorment descrits són de caràcter lleu, es produirien de forma molt puntual i poden evitar-se amb mesures preventives i correctores adients.

## EFFECTES POSITIUS

Els efectes ambientals més significatius de la MP nº5 són de caràcter positiu:

- **Millora de la circulació viària i disminució del transit rodat a l'interior del municipi.** Es proposa completar el tram de ronda dins l'àmbit de la UE6 i crear dues noves àrees d'aparcament a l'exterior del nucli. Aquests canvis afavoririen una distribució espacial diferent dels desplaçaments, que alliberaria el centre de Porreres d'una bona part del trànsit rodat. La modificació puntual proposada, per tant, suposaria una millora important de la mobilitat del municipi, no només en termes de mobilitat generada (és a dir, de volum de trànsit), sinó també en la seva distribució, que es desplaçaria del centre cap a l'exterior.
- **Millora de la dotació d'espais lliures públics al nucli de Porreres.** L'actual planejament de Porreres mostra una important mancança d'espais lliures públics, amb una ràtio molt inferior als 5 m<sup>2</sup>/habitant que s'estableix com a mínim admissible en l'article 37 de la LUIB, sobre determinacions del pla general. Amb l'objectiu de contribuir a la millora d'aquesta mancança, en la reordenació proposada s'aprofita per a qualificar dos grans espais lliures públics a banda i banda del vial (AA-01 i AA-03) amb una superfície de 4.474 m<sup>2</sup> i 8.562 m<sup>2</sup>, respectivament. La superfície total d'ELP en l'àmbit de la UE6 s'incrementaria dels 3.583 m<sup>2</sup> previstos en l'ordenació vigent a un total de 13.037 m<sup>2</sup>.
- **Conservació dels valors ambientals i patrimonials de l'àmbit de la UE6.** L'actual planejament preveia una total artificialització del tram de sèquia que transcorre per l'interior de l'àmbit de la UE6, amb l'execusió d'un vial sobre el seu traçat. El vial previst també afectava totalment la sèquia devora es Pont I (S004), catalogada com a bé etnològic. La desclassificació de l'àrea de la sèquia de Banyeres i del seu marge est, i la modificació del traçat viari, permetran la conservació dels valors ambientals i patrimonials d'aquests dos elements.
- **Disminució del consum potencial de recursos naturals i de la producció de residus.** La important reducció de la superfície residencial en zona intensiva fa que la capacitat de població en l'àmbit de la modificació disminueixi en un 79%. S'estima que el nombre màxim d'habitatges que admet la nova ordenació és de 36, la major part dels quals ja s'han construït al carrer Nou. Això suposa una gran millora en termes de consum d'aigua i d'energia respecte el que es podria donar si es desenvolupés el planejament vigent. Per altra banda, la modificació també redueix molt la producció potencial de residus, així com d'aigües residuals.
- **Disminució de la mobilitat generada** prevista en l'ordenació vigent. La reducció de la capacitat de població en l'àmbit de la modificació contribueix, també, a disminuir la mobilitat generada. Els espais lliures públics previstos, en canvi, són un nou pol generador de mobilitat, tot i que en menor mesura. Amb tot, s'estima que la reordenació proposada generaria 922 desplaçaments diaris, mentre que l'ordenació vigent en generaria 1.439. La nova proposta, per tant, suposa disminuir la mobilitat generada un 36%.

En termes globals, es conclou que la proposta de reordenació compta amb alguns efectes negatius de caràcter lleu i puntual que poden evitar-se amb les mesures preventives i correctores adequades. Els efectes positius, en canvi, suposen una millora molt significativa, en termes ambientals, respecte l'ordenació vigent.

## **4.2 EFECTES SOBRE ELS PLANS SECTORIALS I TERRITORIALS**

La modificació no té efecte sobre plans sectorials i territorials, atès que es tracta d'un planejament urbanístic i en tot cas allò que ha de fer és adaptar-s'hi. En relació amb l'objecte de la modificació s'hauria de considerar com a mínim el Pla Territorial de Mallorca.

## 5 MOTIUS DE SELECCIÓ DE L'ALTERNATIVA PROPOSADA

A l'apartat 2.2 d'aquest document, sobre l'abast, contingut i les alternatives raonables i tècnicament i ambientalment viables de la modificació es conclou que l'Alternativa 1, de reordenació de l'àmbit de la UE6 és la més adequada des d'un punt de vista tècnic i ambiental.

L'Alternativa 1, com s'ha exposat extensament en l'anterior apartat 4.1.3, té efectes molt positius respecte el planejament vigent, entre els quals destaquen (i) la millora de la circulació viària i la disminució del transit rodat a l'interior del nucli urbà, (ii) la millora en la dotació d'espais lliures públics, (iii) la conservació de la sèquia de Banyeres i de la sinya devora es Pont I, (iv) la disminució del consum potencial de recursos naturals i de producció de residus i (v) la disminució de la mobilitat generada prevista en el planejament vigent.

L'Alternativa 2 també presenta alguns dels avantatges de l'Alternativa 1, ja que planteja el mateix traçat viari, millorant així la circulació externa al nucli de Porreres i evitant l'afectació de la sèquia i la sinya devora es Pont. En aquesta alternativa, però, la sèquia i el seu marge est es mantenen dins del límit del sòl urbà i se'n proposa la seva integració dins de l'espai lliure públic. La proposta es considera un repte interessant però suposa l'expropiació parcial de les parcel·les 804, 807, 808 i 809 del polígon 4; un espai allargat i de poca amplada, que podria convertir-se en un espai residual de difícil gestió.

Per altra banda, en l'Alternativa 2 la superfície residencial també es reduiria, així com el consum potencial de recursos i la producció de residus. Tot i així, aquesta reducció no seria tan significativa com la que es proposa en l'Alternativa 1, i es mantindria una superfície de 7.916 m<sup>2</sup> en zona intensiva. A més, cal enfatitzar que aquesta superfície tindria una morfologia orgànica i complexa, i en conseqüència, la distribució de les edificacions seria desigual i difícil.

Pel que fa a la superfície d'espai lliure públic, l'Alternativa 2 en proposa un increment destacable, tot i que força inferior al proposat en l'Alternativa 1. Atesa la mancança d'aquests espais en el conjunt del municipi, es considera que la modificació puntual és una bona oportunitat per contribuir a assolir els indicadors previstos en la LUIB, que s'estableixen en 5 m<sup>2</sup> d'espai lliure públic per habitant.

Finalment, malgrat l'Alternativa escollida (Alternativa 1) es considera la més favorable des d'un punt de vista tècnic i mediambiental, cal destacar que suposa un major esforç econòmic per al municipi. Tot i això, la despesa prevista es considera proporcional i assumible pels pressupostos municipals.

## 6 MESURES PREVENTIVES

En aquest apartat es proposen una sèrie de mesures que han de permetre prevenir, reduir, eliminar o compensar els efectes ambientals negatius que s'han identificat en l'apartat 4 del present document.

Com s'ha comentat anteriorment, els efectes negatius que es desprenen de la modificació són poc significatius, i es relacionen principalment amb les obres i la transformació de terrenys per a l'execució del vial i les àrees d'aparcament previstes en l'àmbit de la UE6. En menor mesura, el disseny dels espais lliures públics podria donar lloc a un increment no desitjable del consum d'aigua i energia, així com una major producció de residus. És per això que cal que es compleixin les consideracions ambientals de les fitxes de les Actuacions Aïllades que s'han incorporat a la Normativa del planejament municipal, així com les següents mesures:

- Mesures destinades a minvar efectes com el renou, emissions de partícules i pols en suspensió durant l'execució de les obres d'execució del vial i de les àrees d'aparcament:
  1. S'haurà de triar la maquinària i equips adequats per a cada feina que disposin de sistemes silenciadors i amb nivells baixos de renou i emissions de gasos.
  2. El moviment de terres i, sobretot, la circulació de maquinària poden originar l'emissió de quantitats importants de partícules en suspensió cap a l'atmosfera. Es recomana doncs, que en els períodes secs en què aquesta possibilitat augmenta o quan s'observi aquest fenomen, es realitzin regs periòdics dels accessos i esplanades d'obra, sobretot en cas que hi hagi la possibilitat de provocar molèsties a les residències més properes o als usuaris de les vies usats comunament per residents o treballadors de la zona.
- Mesures destinades a la minva dels efectes sobre el paisatge i el seu entorn:
  3. Els elements construïts s'hauran d'integrar adequadament en l'entorn, fent atenció als colors, els materials i als seus valors estètics i paisatgístics.
  4. Els enjardinaments hauran de conservar, en la mesura del possible, les espècies arbòries existents i es prioritzarà la vegetació autòctona.
  5. Els fanals i punts de llum hauran de dirigir adequadament l'emissió de llum cap en terra, per evitar contaminació lumínica.
  6. Caldrà soterrar en tots els casos el cablejat i resta d'instal·lacions tècniques.
  7. El disseny dels espais lliures ha de contribuir a una major integració del nou traçat viari en l'entorn.
- Mesures destinades l'estalvi d'energia i aigua i correcta gestió de residus:
  8. S'utilitzaran espècies autòctones amb baixos requeriments hídrics
  9. Es durà a terme una correcta gestió dels residus generats durant l'execució del vial, tal com preveu la normativa d'aplicació.
  10. Es prioritzarà l'ús d'energies alternatives i ús d'enllumenat de baixa intensitat i consum.
  11. Es preveuran punts de recollida selectiva de residus.

## 7 SEGUIMENT AMBIENTAL DEL PLA

Per a garantir el compliment de les mesures proposades, al següent quadre s'inclouen diferents camps d'informació: fase on s'ubica la mesura, indicador de realització, és a dir, en què consisteix i quin és el seu objectiu, la freqüència amb la qual s'ha de comprovar el seu compliment, el valor límit pel qual es considera que no s'estan complint les mesures correctores i, si s'escau, les accions a emprendre per compensar el no compliment.

Fase	Mesura	Indicador de realització	Freqüència	Valor límit i accions
Disseny	1. Soterrament de les infraestructures tècniques	Revisar si els projectes preveuen la mesura	Abans de l'aprovació del projecte i a l'EIA	L'ajuntament ha de vetllar pel seu compliment.
	2. Disseny de l'enllumenat públic	Revisar si els projectes contempnen la contaminació lumínica	Abans de l'aprovació del projecte i a l'EIA	L'ajuntament ha de vetllar pel seu compliment.
	3. Mesures de baix consum d'energia i aigua	Revisar que els projectes compleixen els requeriments necessaris	Abans de l'aprovació del projecte i a l'EIA	L'ajuntament ha de vetllar pel seu compliment.
	4. Integració paisatgística i ambiental del vial i de les zones d'aparcament	Revisar si el projecte d'obra preveu la integració en l'entorn segons la normativa i aquest document.	Al projecte bàsic i al projecte definitiu	L'ajuntament ha de vetllar pel seu compliment.
	5. Disseny dels ELP	Revisar que els projectes compleixen els requeriments necessaris	Al projecte bàsic i al projecte definitiu	L'ajuntament ha de vetllar pel seu compliment.
Execució	6. Protecció del confort sonor	Vigilar els nivells de generació de renous, gasos i pols per part de la maquinària i equips d'obra	Comprovació de maquinària i dels equips. Mesures periòdiques durant la fase d'execució.	Límit màxim en dB establert en la legislació per a zones habitades.
	7. Gestió d'obra	Comprovar que a l'obra s'inclouen les mesures tècniques incorporades als projectes	Comprovar la correcta execució del projecte	No es permet l'incompliment del projecte d'obra
	8. Gestió de residus	Revisió de la gestió dels residus generats, segons la normativa d'aplicació.	Comprovar la correcta execució del projecte	Els establerts al PDSGRUM
Funcionament	9. Compliment de mesures per evitar problemes i efectes negatius en fase de funcionament	L'ajuntament haurà de fer complir la normativa un cop es posin en funcionament el vial, els aparcaments i els espais lliures públics per evitar problemes ambientals	Segons la legislació existent en la matèria.	No es permet l'incompliment de la normativa legal.



## 8 CONCLUSIONS

La modificació puntual nº5 de les NS de Porreres proposa la reordenació de l'àmbit de la UE6 per tal de completar la connexió de la Ronda amb un traçat viari alternatiu al de l'ordenació vigent, de manera que no es vegin afectades ni la sèquia de Banyeres ni la sinya devora es Pont, catalogada com a bé etnològic. S'aprofita la modificació per a qualificar dos nous espais lliures públics i dues noves àrees d'aparcament, que contribuiran a compensar algunes de les mancances actuals del municipi.

La nova ordenació no afecta als elements construïts preexistents, que mantindran la seva qualificació residencial en zona intensiva. No obstant, la superfície residencial i la capacitat de població es redueixen significativament i, en conseqüència, la pressió sobre el territori, en termes de consum d'aigua i energia, de generació de residus i de mobilitat generada.

L'execució del vial i de les noves zones d'aparcament, però, pot tenir efectes negatius de caràcter lleu relacionats amb la generació de renou i de pols en suspensió, la modificació de la topografia original, una certa artificialització i impermeabilització del sòl i la pèrdua de l'actual capacitat agrològica. L'absència d'espècies vegetals protegides o d'interès naturalístic, així com de fauna a protegir, fa que els efectes sobre els factors biòtics siguin mínims. Per altra banda, un disseny inadequat dels espais lliures públics podria tenir efectes negatius sobre el consum d'aigua, la contaminació lumínica o la gestió dels residus generats.

Per tal d'evitar aquest efectes negatius, el present document, així com la pròpia modificació de la normativa, incorpora una sèrie de mesures i consideracions ambientals que permetran prevenir, reduir, eliminar o compensar cada un dels esmentats impactes sobre els diferents factors ambientals.

En conclusió, la present proposta de modificació afecta un àmbit de reduïda extensió del municipi i suposa una millora substancial dels efectes sobre el medi ambient en relació al que preveu l'ordenació vigent. Per aquest motiu, es considera oportú sol·licitar la subjecció de la present modificació a avaluació ambiental estratègica simplificada.

Per l'Equip redactor,

Aleix Calsamiglia, geògraf

Aina Soler Crespí, arquitecta

Palma, 21 de maig de 2020